

# UP TET Level - II Exam 2014

## भाग-1 बाल विकास एवं शिक्षाशास्त्र

### 1. निम्नलिखित में से कौन-सा कथन सही नहीं है?

- (a) "वंशानुक्रम माता-पिता से सन्तान में गुणों का संचरण है"
- (b) "विकास प्राणी और उसके पर्यावरण की अन्तक्रिया का परिणाम है"
- (c) "वंशानुक्रम व्यक्ति की जन्मजात विशेषताओं का शोधन है"
- (d) "माता-पिता की शारीरिक और मानसिक विशेषताओं का सन्तानों में संचरित होना वंशानुक्रम है" [c]

#### व्याख्या:-

- वंशानुक्रम का अर्थ है माता-पिता से सन्तान में जन्मजात गुणों का प्राकृतिक संचरण होना। इसमें माता-पिता की शारीरिक और मानसिक विशेषताएँ बच्चों में बिना किसी बदलाव के स्थानांतरित होती हैं। यह एक जैविक प्रक्रिया है जो किसी भी तरह का सुधार या शोधन नहीं करती।
- विकास वह प्रक्रिया है जो प्राणी और उसके पर्यावरण के बीच अंतक्रिया का परिणाम होती है, जिसमें जन्मजात गुण और बाहरी परिस्थितियों दोनों मिलकर व्यक्ति के विकास को प्रभावित करते हैं। अतः वंशानुक्रम गुणों के संचरण की प्रक्रिया है, न कि उनकी शोधन की।

### 2. साहचर्य के नियम हैं-

- (a) समानता का नियम
- (b) वैषम्य का नियम
- (c) समीपता का नियम
- (d) ये सभी [d]

#### व्याख्या:-

- साहचर्य (Association) के नियम वे सिद्धांत होते हैं जिनके आधार पर मन में विचार, वस्तुएं या अनुभव एक साथ जुड़ते हैं।

#### साहचर्य के प्रमुख नियम-

##### i. समानता का नियम (Law of Similarity)

- इस नियम के अनुसार, जो वस्तुएं या विचार एक-दूसरे से मिलते-जुलते होते हैं, वे मन में आपस में जुड़ जाते हैं।

##### ii. वैषम्य का नियम (Law of Contrast)

- इस नियम के अनुसार, विपरीत या भिन्न वस्तुएं या विचार भी एक-दूसरे से जुड़ सकते हैं।

##### iii. समीपता का नियम (Law of Contiguity)

- इस नियम के अनुसार, जिन वस्तुओं या विचारों का अनुभव समय या स्थान में निकट होता है, वे मन में एक साथ जुड़ जाते हैं।

### 3. गेट्स के अनुसार, "अनुभव द्वारा व्यवहार में परिवर्तन ही..... है।"

- (a) अभिप्रेरणा
- (b) समायोजन
- (c) सीखना
- (d) चिन्तन [c]

#### व्याख्या:-

- गेट्स व अन्य के अनुसार- "प्रशिक्षण एवं अनुभव के द्वारा व्यवहार में होने वाले परिवर्तन को ही सीखना या अधिगम कहते हैं।"
- अधिगम/सीखना प्राणीमात्र के व्यवहार में सुधार लाने की प्रक्रिया माना जाता है। सीखना किसी स्थिति के प्रति सक्रिय प्रतिक्रिया है। सीखने की यह प्रक्रिया सदैव और सर्वत्र चलती रहती है।

- कौशल्यों तथा अभिवृत्तियों का अर्जन जिसके फलस्वरूप व्यवहार में स्थाई परिवर्तन होते हैं, उसे ही अधिगम कहा जाता है।

### 4. अपने आपको प्रेम करने की प्रवृत्ति को क्या कहते हैं?

- (a) आत्मकेन्द्रित प्रवृत्ति
- (b) अहंकारी प्रवृत्ति
- (c) नासिसिज्म
- (d) हिप्नोटिज्म [c]

#### व्याख्या:-

- नासिसिज्म (Narcissism) एक ऐसी मनोवैज्ञानिक प्रवृत्ति है जिसमें व्यक्ति स्वयं से अत्यधिक प्रेम करता है, अपनी सुंदरता, योग्यता या विशेषता को बढ़ा-चढ़ाकर देखता है, दूसरों की तुलना में स्वयं को श्रेष्ठ मानता है, दूसरों की भावनाओं के प्रति संवेदनशील नहीं होता।
- जब कोई व्यक्ति खुद से अत्यधिक प्रेम करता है और आत्मकेन्द्रित हो जाता है, तो उसे नासिसिस्टिक प्रवृत्ति कहा जाता है।

### 5. मनुष्य की बुद्धि आगे की पीढ़ियों में संक्रमित होती है..... का कार्य इस जन्मजात योग्यता के विकास के लिए उपयुक्त परिस्थितियों का निर्माण करना है।

- (a) क्षेत्र
- (b) मौसम
- (c) वातावरण
- (d) जलवायु [c]

#### व्याख्या:-

- मनुष्य की बुद्धि, वंशानुक्रम के माध्यम से अगली पीढ़ियों में संक्रमित होती है, यानी बुद्धि की मूल योग्यता व्यक्ति को जन्म से मिलती है। लेकिन इस जन्मजात योग्यता का पूर्ण विकास तभी संभव है जब उसे उपयुक्त वातावरण (Environment) प्राप्त हो।
- वातावरण में परिवार, समाज, शिक्षा, स्कूल, मित्र, भाषा, संस्कृति, आदि सभी तत्त्व शामिल होते हैं। ये सब मिलकर बच्चे की प्रतिभा को निखारते हैं और उसकी बुद्धि को उचित दिशा में विकसित करते हैं। यदि वातावरण सकारात्मक, प्रेरणादायक और सहयोगी हो, तो व्यक्ति की जन्मजात योग्यता अधिक प्रभावशाली रूप से विकसित होती है।

### 6. पूरे आवृत्ति वितरण के प्रतिनिधित्व करने वाले मान को.....कहा जाता है।

- (a) प्रामाणिक विचलन का मान
- (b) केन्द्रवर्ती प्रमाप का मान
- (c) सहसम्बन्धीय प्रतिनिधि का मान
- (d) समूहज प्रतिशत प्रतिनिधि का मान [b]

#### व्याख्या:-

- जब हम किसी सांख्यिकीय डेटा या आवृत्ति वितरण की बात करते हैं, तो हमें ऐसे एक मान की आवश्यकता होती है जो संपूर्ण समूह का प्रतिनिधित्व कर सके। ऐसा मान, जो पूरे डेटा का केंद्र बिंदु दर्शाए और सभी मूल्यों के मध्य संतुलन बनाए, उसे केन्द्रवर्ती प्रवृत्ति का मान या केन्द्रवर्ती प्रमाप (Measure of Central Tendency) कहा जाता है। यह मान हमें यह बताने में सहायता करता है कि समूह का औसत स्तर क्या है।

7. निम्नांकित में कौन-सी विशेषता आन्तरिक रूप से अभिप्रेरित बच्चों के लिए सही नहीं है?

- (a) वे चुनौतीपूर्ण कार्य पसन्द करते हैं  
(b) वे हमेशा सफल होते हैं  
(c) वे कार्य के समय आनन्द अनुभव करते हैं  
(d) वे कठिन कार्यों में उच्च स्तर की ऊर्जा प्रदर्शित करते हैं [b]

व्याख्या:-

- आंतरिक रूप से अभिप्रेरित बच्चे वे होते हैं जिन्हें किसी कार्य को करने की प्रेरणा अपने भीतर से मिलती है, न कि बाहरी पुरस्कारों या दंड के कारण। ऐसे बच्चे सामान्यतः कठिन और चुनौतीपूर्ण कार्यों को पसंद करते हैं, क्योंकि वे स्वयं कार्य करने की प्रक्रिया में आनन्द अनुभव करते हैं।
- आंतरिक प्रेरणा प्रयास और दृढ़ता को बढ़ाती है, लेकिन सफलता की गारंटी नहीं देती।

8. "बालक एक ऐसी पुस्तक है जिसका शिक्षक को आद्योपान्त अध्ययन करना चाहिए" उपर्युक्त कथन किसके द्वारा दिया गया है?

- (a) प्लेटो (b) अरस्तू  
(c) रूसो (d) रॉस [c]

व्याख्या:-

- रूसो के अनुसार- "बालक एक ऐसी पुस्तक है जिसका शिक्षक को आद्योपान्त अध्ययन करना चाहिए।"
- रूसो ने शिक्षा के क्षेत्र में बालक की प्रकृति, उसकी रुचियों और विकास की अवस्थाओं को समझने पर ज़ोर दिया। उनका मानना था कि शिक्षक को बच्चे की प्रकृति का अध्ययन उसी प्रकार करना चाहिए जैसे कोई विद्वान किसी गूढ़ ग्रंथ को ध्यानपूर्वक, गहराई से और समझदारी के साथ पढ़ता है।

9. बाल मनोविज्ञान के अनुसार शिक्षा के क्षेत्र में मुख्य स्थान है-

- (a) बालक का (b) अध्यापक का  
(c) अभिभावक का (d) प्रशासक का [a]

व्याख्या:-

- बाल मनोविज्ञान (Child Psychology) का मुख्य उद्देश्य बालक के स्वभाव, व्यवहार, आवश्यकताओं और विकास को समझना होता है।
- बालक की रुचियों, क्षमताओं, अनुभवों और मानसिक स्तर को ध्यान में रखकर ही शिक्षा की योजना बनानी चाहिए। यदि बालक की व्यक्तिगत आवश्यकताओं की अनदेखी की जाती है, तो शिक्षा केवल एक बोझ बन जाती है, जो उसके सर्वांगीण विकास में बाधा डालती है।

10. सामान्य से विशेष की तर्क की प्रक्रिया निम्नलिखित में से कौन-सी पद्धति में है?

- (a) आगमनात्मक (b) निगमनात्मक  
(c) (a) और (b) दोनों (d) इनमें से कोई नहीं [b]

व्याख्या:-

- निगमनात्मक पद्धति में हम सामान्य सिद्धांत या नियम से शुरू करते हैं और उसे विशिष्ट उदाहरणों पर लागू करते हैं।
- निगमनात्मक तर्क या पद्धति वह तर्क प्रक्रिया है जिसमें हम पहले किसी सामान्य सिद्धांत, नियम या विधान को मान लेते हैं, जो व्यापक स्तर पर सत्य माना जाता है। उसके बाद इस सामान्य नियम को लेकर हम उसे एक या एक से अधिक विशिष्ट मामलों या उदाहरणों पर लागू करते हैं, जिससे हम एक स्पष्ट और ठोस निष्कर्ष तक पहुँचते हैं।

11. बाल्यावस्था की प्रमुख मनोवैज्ञानिक विशेषता क्या है?

- (a) पर निर्भरता  
(b) सामूहिकता की भावना  
(c) धार्मिकता  
(d) अनुकरणात्मक प्रवृत्ति का अभाव [b]

व्याख्या:-

- बाल्यावस्था को जीवन का निर्माणकारी काल एवं स्वर्णकाल कहा जाता है क्योंकि इस अवस्था में बालक का सर्वांगीण विकास होता है। इस अवस्था में बालक के जीवन में स्थायित्व आने लगता है।

बाल्यावस्था की प्रमुख मनोवैज्ञानिक विशेषताएँ-

- सामूहिकता की भावना (Sociality)
- अनुकरणात्मक प्रवृत्ति (Imitative Behavior)
- जिज्ञासा और खोज की प्रवृत्ति (Curiosity and Exploration)
- भावनात्मक अस्थिरता (Emotional Instability)
- निर्भरता (Dependency)
- भाषा विकास (Language Development)
- साँझेदारी की भावना (Cooperation)

12. किशोरावस्था में संवेगों की तीव्रता किस प्रकार प्रकट होती है?

- (a) प्रतिकूल पारिवारिक सम्बन्ध  
(b) व्यवसाय की समस्या  
(c) नई परिस्थिति के साथ समायोजन  
(d) उपर्युक्त सभी [d]

व्याख्या:-

- किशोरावस्था में संवेगों की तीव्रता अनेक प्रकार से प्रकट होती है। इस उम्र में किशोरों को प्रतिकूल पारिवारिक सम्बन्धों का सामना करना पड़ सकता है, जिससे उनकी भावनाएँ अस्थिर हो जाती हैं और वे मानसिक तनाव में चले जाते हैं। इसके अलावा, व्यवसाय या करियर से जुड़ी समस्याएँ भी उनकी चिंता बढ़ाती हैं, जिससे उनकी मानसिक स्थिति प्रभावित होती है।
- सबसे बड़ी चुनौती होती है नई परिस्थितियों के साथ समायोजन करना; जैसे- शारीरिक बदलाव, सामाजिक अपेक्षाएँ और स्वतंत्रता की इच्छा। ये सभी कारक मिलकर किशोरों के संवेगों की तीव्रता को बढ़ाते हैं और उन्हें भावनात्मक रूप से संवेदनशील बनाते हैं।

13. 140 से अधिक बुद्धिलब्धि (IQ) वाले बच्चों को किस श्रेणी में रखेंगे?

- (a) मूर्ख (b) मन्दबुद्धि  
(c) सामान्य बुद्धि (d) प्रतिभाशाली [d]

व्याख्या:-

- टरमन के बुद्धिलब्धि वर्गीकरण के अनुसार जिन बच्चों की बुद्धिलब्धि 140 से अधिक है, वे प्रतिभाशाली बच्चे कहलाते हैं।
- प्रतिभाशाली बालकों की बुद्धिलब्धि सामान्य बालकों की तुलना में उच्च पाई जाती है। प्रतिभाशाली बालकों का शारीरिक, मानसिक तथा संवेगात्मक विकास सामान्य बच्चों की तुलना में अच्छा होता है। प्रतिभाशाली बालकों में तर्क, प्रत्यक्षीकरण, समस्या-समाधान, समायोजन, चिंतन, कल्पना इत्यादि की उच्च क्षमता पाई जाती है।

14. "सृजनशीलता मौलिक परिणामों को अभिव्यक्त करने की मानसिक क्रिया है।" उपर्युक्त कथन किसके द्वारा दिया गया है?

- (a) क्रो एण्ड क्रो (b) जेम्स ड्रेवर  
(c) रॉस (d) स्किनर [a]

**व्याख्या:-**

- **क्रो एवं क्रो (Crow & Crow) के अनुसार-** "सृजनशीलता मौलिक परिणामों को अभिव्यक्त करने की मानसिक क्रिया है।"
- सृजनात्मकता (Creativity) का अर्थ कुछ अलग ढंग से सोचना या करना है। सृजनात्मकता एक ऐसी मानसिक प्रक्रिया है, जिसमें मौलिक विचार, नवीन समाधान या नई अभिव्यक्ति के रूप में कुछ अद्वितीय या उपयोगी उत्पन्न किया जाता है। यह एक मानवीय गुण है, जिसमें कल्पनाशीलता और नवाचार का समावेश होता है।

**15. 'प्रयास और भूल' सिद्धान्त के प्रतिपादक है-**

- (a) थॉर्नडाइक (b) मैकडूगल [a]  
(c) कोहलर (d) पावलोव

**व्याख्या:-**

- 'प्रयास और भूल' सिद्धान्त (Trial and Error Theory) के प्रतिपादक एडवर्ड एल. थॉर्नडाइक (Edward L. Thorndike) थे। थॉर्नडाइक ने यह सिद्धान्त एक बिल्ली और पिंजरे के प्रयोग द्वारा प्रस्तुत किया। बिल्ली को एक पिंजरे में बंद किया गया और बाहर भोजन रखा गया। बिल्ली ने पिंजरे से निकलने के लिए अनेक प्रयास (trials) किए और कई बार भूलें (errors) कीं। अंततः उसने सही लीवर दबाकर पिंजरे को खोलना सीख लिया। इस प्रक्रिया में पाया गया कि बार-बार प्रयास और भूलों के माध्यम से ही वह समाधान तक पहुँची।

**16. 'सीखने के पठार' के निराकरण के लिए क्या नहीं करना चाहिए?**

- (a) सीखने वाले को प्रेरित और प्रोत्साहित करना चाहिए  
(b) सीखने की अच्छी विधि का प्रयोग करना चाहिए  
(c) उसे दण्डित करना चाहिए  
(d) इनके कारणों का अध्ययन करना चाहिए [c]

**व्याख्या:-**

- सीखने के पठार से तात्पर्य सीखने की गति का रूक जाना है। अतः उसमें न तो उन्नति होती है और न ही अवनति होती है।

**सीखने के पठार को दूर करने के उपाय-**

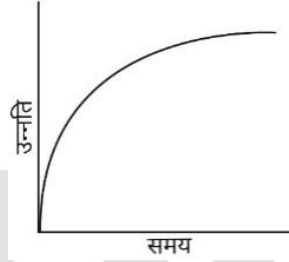
- सीखने के लिए उचित विधियों को अपनाना।
- शिक्षार्थी को प्रेरित और प्रोत्साहित करना।
- शिक्षार्थी में विषयवस्तु के प्रति रुचि बढ़ाना।
- दो परिस्थितियों के बीच विश्राम की व्यवस्था करना।
- विषयवस्तु की जटिलता को सरल बनाना।
- पठार के कारणों का पता लगाकर उसे दूर करना।
- सीखने के लिए शिक्षार्थी को उचित वातावरण उपलब्ध करवाना।

**17. जिस वक्र रेखा में प्रारम्भ में सीखने की गति तीव्र होती है और बाद में यह क्रमशः मन्द होती जाती है, उसे कहते हैं-**

- (a) उन्नतोदर वक्र (Convex Curve)  
(b) नतोदर वक्र (Concave Curve)  
(c) मिश्रित वक्र रेखा (Combination Curve Line)  
(d) वक्र रेखा नहीं होती है [a]

**व्याख्या:-**

- सीखने की प्रक्रिया में उन्नतोदर वक्र (Convex Type Curve)/ऋणात्मक वक्र/उत्तल वक्र प्रारम्भ में तेज गति से बढ़ता है तथा बाद में समय के साथ इसकी गति धीमी हो जाती है। इस प्रकार के सीखने में निम्न प्रकार का वक्र बनता है-



**18. वैयक्तिक भिन्नता का क्या अर्थ है?**

- (a) दो व्यक्तियों में शारीरिक भिन्नता होना  
(b) कोई दो व्यक्ति शारीरिक, मानसिक योग्यता और संवेगात्मक दशा में समान और एक जैसे नहीं होते हैं  
(c) कोई दो व्यक्ति शारीरिक और मानसिक योग्यता में समान और एक जैसे होते हैं  
(d) उपर्युक्त में से कोई नहीं [b]

**व्याख्या:-**

- वैयक्तिक भिन्नता (Individual Differences) का अर्थ है कि प्रत्येक व्यक्ति शारीरिक, मानसिक, संवेगात्मक और व्यवहारिक गुणों में दूसरों से भिन्न होता है।
- यह भिन्नता जन्मजात गुणों (वंशानुक्रम) और पर्यावरणीय प्रभावों के कारण उत्पन्न होती है।

**19. मानसिक स्वास्थ्य विज्ञान का प्रमुख उद्देश्य है-**

- (a) बालक के मानसिक स्वास्थ्य की रक्षा करना  
(b) कुसमायोजन का निराकरण करना  
(c) (a) और (b) दोनों  
(d) उपर्युक्त में से कोई नहीं [c]

**व्याख्या:-**

- मानसिक स्वास्थ्य विज्ञान एक ऐसा शास्त्र है जो मानव के मानसिक स्वास्थ्य उसके मनोवैज्ञानिक प्रक्रियाओं, मानसिक रोगों और उनके उपचार से संबंधित होता है।

**मानसिक स्वास्थ्य विज्ञान के प्रमुख उद्देश्य-**

- मानसिक स्वास्थ्य की रक्षा करना
- कुसमायोजन का निराकरण
- मनोवैज्ञानिक विकास को प्रोत्साहित करना
- मानसिक विकारों की रोकथाम और उपचार
- समाज में मानसिक स्वास्थ्य के प्रति जागरूकता बढ़ाना

**20. निम्नांकित 7 छात्रों के अंक इस प्रकार हैं-**

- 40, 38, 36, 50, 51, 54, 23**  
उपर्युक्त की माधिका होगी-  
(a) 36 (b) 50  
(c) 40 (d) 23 [c]

**व्याख्या:-**

- माधिका (Median) वह मध्यम मान होता है जो आंकड़ों को आरोही या अवरोही क्रम में व्यवस्थित करने के बाद बीच में आता है। माधिका के लिए सबसे पहले दिए गए अंकों को आरोही क्रम में लिखते हैं-  
23, 36, 38, 40, 50, 51, 54
- यहाँ कुल 7 अंक हैं, जो विषम संख्या है। इसलिए माधिका वह 4<sup>th</sup> मान होगा  $(7 + 1)/2 = 4$
- 4<sup>th</sup> मान 40 है, इसलिए माधिका 40 है।

21. रुचि का सम्बन्ध है-

- (a) योग्यता (b) अवधान  
(c) (a) और (b) दोनों (d) इनमें से कोई नहीं [b]

व्याख्या:-

- रुचि का संबंध मुख्य रूप से अवधान (Attention) से होता है। जब किसी व्यक्ति का ध्यान किसी विषय, कार्य या वस्तु की ओर आकर्षित होता है, तभी उसकी उसमें रुचि उत्पन्न होती है।
- अवधान के बिना किसी विषय में मन नहीं लगता और रुचि विकसित नहीं होती।

22. सीखे हुए ज्ञान, कौशल या विषय का अन्य परिस्थितियों में उपयोग करने को कहते हैं-

- (a) प्रेरणा (b) सीखने का स्थानान्तरण  
(c) भगनाशा (d) चिन्ता [b]

व्याख्या:-

- अधिगम स्थानान्तरण वह है जिसमें एक परिस्थिति में सीखा गया ज्ञान, अनुभव, आदत, विचार तथा कौशल का दूसरी परिस्थिति में प्रयोग करना।
- अधिगम स्थानान्तरण के प्रमुख रूप से तीन प्रकार बताए गए हैं-  
i. **सकारात्मक स्थानान्तरण-** पहले से प्राप्त ज्ञान जब नवीन सीखे जाने वाले ज्ञान को अर्जित करने में सहायता प्रदान करता है तो यह सकारात्मक स्थानान्तरण होता है।  
ii. **ऋणात्मक स्थानान्तरण-** पहले से प्राप्त ज्ञान जब नवीन सीखे जाने वाले ज्ञान को अर्जित करने में बाधक बनता है तो उसे नकारात्मक स्थानान्तरण कहा जाता है।  
iii. **शून्य स्थानान्तरण-** जब पहले से प्राप्त ज्ञान नवीन सीखे जाने वाले ज्ञान को अर्जित करने में न तो सहायता करता है और न ही बाधक बनता है तो उसे शून्य स्थानान्तरण कहा जाता है।

23. अनुबन्धन की प्रक्रिया में प्रथम सोपान निम्नांकित में से कौन-सा है?

- (a) उत्तेजना (b) आवृत्ति  
(c) सामान्यीकरण (d) इनमें से कोई नहीं [a]

व्याख्या:-

- अनुबन्धन (Conditioning) एक ऐसी प्रक्रिया है जिसमें किसी व्यक्ति या प्राणी को एक नई प्रतिक्रिया सिखाई जाती है। यह प्रक्रिया व्यवहारवादी मनोविज्ञान की एक महत्वपूर्ण अवधारणा है।

अनुबन्धन की प्रक्रिया के प्रमुख सोपान-

- उत्तेजना (Stimulus)
  - प्रतिक्रिया (Response)
  - आवृत्ति (Repetition)
  - सामान्यीकरण (Generalization)
  - भेदकरण (Discrimination)
  - विलुप्तीकरण (Extinction)
  - स्वाभाविक पुनरागमन (Spontaneous Recovery)
24. 'स्मृति सीखी हुई वस्तु का सीधा उपयोग है।' उपर्युक्त कथन किसका है?

- (a) मैक्डूगल (b) वुडवर्थ  
(c) रॉस (d) ड्रेवर [b]

व्याख्या:-

- वुडवर्थ के अनुसार- "स्मृति सीखी हुई वस्तु का सीधा उपयोग है।"

- वुडवर्थ के इस कथन के अनुसार जब हम किसी पहले सीखी गई बात, अनुभव या जानकारी को सीधे किसी नए या वर्तमान स्थिति में प्रयोग करते हैं, तो वही स्मृति कहलाती है।

- यह परिभाषा स्मृति के कार्यात्मक दृष्टिकोण को दर्शाती है, जहाँ स्मृति केवल मानसिक भंडारण नहीं, बल्कि व्यवहार और क्रिया में परिलक्षित होती है।

25. निम्नलिखित में से कौन-सी दशा/दशाएँ ध्यान को आकर्षित करने की आन्तरिक दशा नहीं हैं?

- (a) उद्दीपन की स्थिति (b) आवश्यकता  
(c) (a) या (b) (d) (a) और (b) [a]

व्याख्या:-

- ध्यान (Attention) को प्रभावित करने वाली स्थितियाँ दो प्रकार की होती हैं- आन्तरिक दशाएँ और बाह्य दशाएँ।
- आन्तरिक दशाएँ वे होती हैं जो व्यक्ति के मन, भावना, रुचि, आवश्यकता, इच्छा, पूर्व अनुभव और मानसिक अवस्था से संबंधित होती हैं।
- उद्दीपन की स्थिति (Stimulus Condition) जैसे तेज़ रोशनी, ऊँची आवाज़, रंग-बिरंगी वस्तुएं आदि ऐसी चीज़ें होती हैं जो व्यक्ति के बाहरी वातावरण से आती हैं और ध्यान आकर्षित करती हैं।

26. संवेग की उत्पत्ति.....से होती है।

- (a) आदतों (b) मूल प्रवृत्तियों  
(c) शारीरिक विकास (d) सम्प्रत्ययों के निर्माण [b]

व्याख्या:-

- संवेग (Emotion) मनुष्य की एक प्राकृतिक और स्वाभाविक मानसिक अवस्था है, जो किसी स्थिति, व्यक्ति या घटना के प्रति प्रतिक्रिया के रूप में उत्पन्न होती है। इसकी उत्पत्ति का मूल आधार मूल प्रवृत्तियाँ (Instincts) होती हैं।
- मूल प्रवृत्तियाँ वे जन्मजात स्वाभाविक शक्तियाँ होती हैं, जो व्यक्ति के व्यवहार और प्रतिक्रियाओं को संचालित करती हैं; जैसे- भय, क्रोध, प्रेम, भूख, रक्षा, जिज्ञासा आदि।

27. अभिप्रेरणा के लिए अक्सर.....शब्द का भी प्रयोग किया जाता है।

- (a) संवेग (b) आवश्यकता  
(c) भावना (d) प्रत्यक्षीकरण [b]

व्याख्या:-

- अभिप्रेरणा (Motivation) वह आंतरिक शक्ति या प्रक्रिया है जो किसी व्यक्ति को कोई कार्य करने के लिए प्रेरित करती है। यह प्रेरणा अक्सर किसी आवश्यकता (Need) से उत्पन्न होती है।
- जब किसी व्यक्ति के भीतर कोई आवश्यकता जन्म लेती है; जैसे- भूख, प्यास, सुरक्षा, आत्म-सम्मान या उपलब्धि तो वह उस आवश्यकता की पूर्ति के लिए प्रेरित होता है।

28. विद्यार्थियों में प्रत्यय विकास का निर्माण के लिए शिक्षक-

- (a) की शिक्षण विधि सरल से जटिल की ओर होनी चाहिए  
(b) को विद्यार्थी को व्यापक अनुभव का अवसर प्रदान करना चाहिए  
(c) को विद्यार्थी को निर्मित प्रत्ययों के अन्तरण का अवसर देना चाहिए  
(d) को उपर्युक्त सभी क्रियाएँ करनी चाहिए [d]

व्याख्या:-

- प्रत्यय (Concept) विकास विद्यार्थियों के मानसिक विकास की एक महत्वपूर्ण प्रक्रिया है, जिसमें वे किसी वस्तु, घटना या विचार को समझने, वर्गीकृत करने और उसका उपयोग करने की क्षमता विकसित करते हैं।

**विद्यार्थियों में प्रत्यय विकास के उपाय**

- सरल से जटिल की ओर शिक्षण
- प्रत्यक्ष अनुभव और उदाहरण देना
- चित्रों, चार्ट और मॉडल्स का प्रयोग
- वर्गीकरण और तुलना कराना
- छात्रों को सोचने और खोजने का अवसर देना
- व्यापक अनुभव और विभिन्न परिस्थितियों में प्रयोग
- निर्मित प्रत्ययों के स्थानांतरण का अवसर देना

**29. "चिन्तन मानसिक क्रिया का ज्ञानात्मक पहलू है।" चिन्तन की यह परिभाषा किसने दी?**

- (a) वॉरेन (b) रॉस  
(c) वेलेण्टाइन (d) स्किनर [b]

**व्याख्या:-**

- रॉस के अनुसार- "चिन्तन मानसिक क्रिया का ज्ञानात्मक पहलू है।"
- रॉस की परिभाषा इस ओर संकेत करती है कि चिन्तन एक बौद्धिक (Intellectual) प्रक्रिया है, जिसमें व्यक्ति पूर्व अनुभवों, ज्ञान और सूचना का उपयोग करके किसी निष्कर्ष या समाधान तक पहुँचता है।
- चिन्तन (Thinking) एक जटिल मानसिक प्रक्रिया है, जो समस्या को हल करने, निर्णय लेने, कल्पना करने और तर्क करने जैसी उच्च स्तरीय मानसिक क्रियाओं से जुड़ी होती है।

**30. कल्पना के विकास के लिए-**

- (a) ज्ञानेन्द्रियों को प्रशिक्षित करना चाहिए  
(b) कहानी सुनाना चाहिए  
(c) रचनात्मक प्रवृत्ति के विकास पर ध्यान देना चाहिए  
(d) उपर्युक्त सभी क्रियाएँ करनी चाहिए [d]

**व्याख्या:-**

- कल्पना (Imagination) एक मानसिक क्रिया है जिसके माध्यम से व्यक्ति अनुभव से परे जाकर, नए विचारों, चित्रों और संभावनाओं को सोचने की क्षमता विकसित करता है।

**कल्पना के विकास के लिए निम्नलिखित कार्य करने चाहिए-**

- ज्ञानेन्द्रियों का प्रशिक्षण
- कहानियाँ सुनाना
- रचनात्मक गतिविधियाँ आयोजित कराना
- स्वतंत्र सोच को प्रोत्साहित करना
- खेल-कूद और प्राकृतिक अनुभव

**भाषा-I हिन्दी**

**31. 'भेजे मनभावन के ऊधव के आवन की सुधि ब्रज गाँवनि मैं पावक जैब लगीं- इस पंक्ति के रचनाकार कौन है?**

- (a) सूरदास (b) कुम्भनदास  
(c) नन्ददास (d) जगन्नाथ दास 'रत्नाकर' [d]

**व्याख्या:-**

- यह पंक्ति जगन्नाथदास 'रत्नाकर' की कृति 'उद्धव शतक' से ली गई है।
- इसमें उद्धव के ब्रज आगमन का चित्रण है, जहाँ गोपियाँ कृष्ण-विरह में व्याकुल हैं। "पावक जैब लगीं" - यह वाक्य उनके हृदय में विरहाग्नि का प्रतीक है।
- कवि ने यहाँ भावुकता, करुणा और प्रतीकात्मकता का प्रयोग किया है।
- 'रत्नाकर' भक्तिकाल के प्रमुख कवि हैं, जिन्होंने कृष्ण-भक्ति पर अनेक पद लिखे।

**32. डॉ. नगेन्द्र ने किस युग को 'स्थूल के प्रति सूक्ष्म का विद्रोह' कहा है?**

- (a) भारतेन्दु युग (b) भक्तिकाल  
(c) रीतिकाल (d) छायावाद [d]

**व्याख्या:-**

- डॉ. नगेन्द्र हिंदी आलोचना के प्रसिद्ध विद्वान थे। उन्होंने छायावाद को भावनात्मक और आत्मानुभूति प्रधान आंदोलन बताया।
- 'स्थूल के प्रति सूक्ष्म का विद्रोह' का अर्थ - बाह्य (भौतिक) जगत से हटकर अंतर्मन की ओर झुकाव।
- छायावाद में कवियों ने आत्मा, प्रकृति और प्रेम को महत्व दिया।
- प्रमुख कवि - जयशंकर प्रसाद, महादेवी वर्मा, पंत, निराला।

**33. 'मेरी तिब्बत-यात्रा' के रचनाकार कौन है?**

- (a) श्री राम शर्मा (b) बनारसीदास चतुर्वेदी  
(c) महादेवी वर्मा (d) राहुल सांकृत्यायन [d]

**व्याख्या:-**

- राहुल सांकृत्यायन हिंदी के सर्वप्रथम यात्रा-वृत्तांतकार माने जाते हैं।
- वे 'यायावर' कहलाते हैं - क्योंकि उन्होंने अनेक देशों की यात्राएँ कीं।
- 'मेरी तिब्बत-यात्रा' उनका प्रसिद्ध यात्रा-वृत्तांत है। इसमें तिब्बत के समाज, संस्कृति और भूगोल का चित्रण है।

**34. 'किसी बात का गूढ़ रहस्य जानने वाला' वाक्य के लिए एक शब्द क्या होगा?**

- (a) मर्मज्ञ (b) सुविज्ञ  
(c) विद्वान (d) निगूढ़ [a]

**व्याख्या:-**

- 'मर्म' - रहस्य या सार, 'ज्ञ' - जानने वाला।
- संयुक्त रूप : मर्मज्ञ जो रहस्य या सूक्ष्म भावों को जानता हो।
- यह विशेषण विद्वान, चिकित्सक या ज्ञानी व्यक्ति के लिए प्रयुक्त होता है; उदाहरण - "वह संगीत का मर्मज्ञ है।"
- 'सुविज्ञ' - सामान्य रूप से जानकार, पर 'मर्मज्ञ' = गूढ़ ज्ञान रखने वाला।

**35. 'हे राम! तुम कहाँ हो' वाक्य में कौन-सा कारक है?**

- (a) सम्बन्ध (b) अधिकरण  
(c) सम्बोधन (d) अपादान [c]

**व्याख्या:-**

- यहाँ 'हे राम!' किसी को पुकारने के लिए प्रयुक्त हुआ है।
- सम्बोधन कारक व्यक्ति को बुलाने या ध्यान आकर्षित करने के लिए होता है।
- 'हे', 'अरे', 'ओ' जैसे शब्द सम्बोधन सूचक हैं।
- इस वाक्य में अन्य कोई कारक नहीं है।

**36. 'बुढ़ापा' शब्द में कौन-सी संज्ञा है?**

- (a) जातिवाचक संज्ञा (b) भाववाचक संज्ञा  
(c) व्यक्तिवाचक संज्ञा (d) इनमें से कोई नहीं [b]

**व्याख्या:-**

- 'बुढ़ापा' व्यक्ति की अवस्था या गुण को दर्शाता है।
- यह किसी व्यक्ति विशेष या जाति का नहीं, बल्कि भाव या दशा का द्योतक है; जैसे - बचपन, जवानी, बुढ़ापा - सभी भाववाचक संज्ञाएँ हैं।
- इनसे अवस्था का बोध होता है, न कि व्यक्ति का। मूल शब्द - बूढ़ा + पा (भाव सूचक प्रत्यय)।

**37. 'उपकूल' में कौन-सा समास है?**

- (a) द्वन्द्व (b) द्विगु  
(c) अव्ययीभाव (d) तत्पुरुष [c]

**व्याख्या:-**

- 'उप' (अव्यय) + 'कूल' (संज्ञा) = उपकूल।
  - अर्थ - नदी के किनारे के पास।
  - जब अव्यय (उपसर्ग) प्रधान होता है, तो वह अव्ययीभाव समास कहलाता है।
  - यहाँ 'उप' का अर्थ - समीप या पास।
  - अव्ययीभाव में पहला पद अव्यय होता है जो पूरे अर्थ का संचालन करता है।
38. वे शब्द जो धातु या शब्द के अन्त में जोड़े जाते हैं, उन्हें क्या कहते हैं?
- (a) समास (b) अव्यय  
(c) उपसर्ग (d) प्रत्यय [d]

**व्याख्या:-**

- उपसर्ग शब्द के आरंभ में और प्रत्यय अंत में जुड़ते हैं; जैसे - बालक → बालकत्व (त्व प्रत्यय)।
  - प्रत्यय से शब्द का अर्थ या रूप बदल जाता है।
  - प्रत्ययों से संज्ञा, विशेषण, भाववाचक शब्द बनते हैं; उदाहरण - गान → गायक (क प्रत्यय)।
39. निम्नलिखित में किस शब्द में उपसर्ग का प्रयोग हुआ है ?
- (a) लिखाई (b) हानिकारक  
(c) उपकार (d) अपनापन [c]

**व्याख्या:-**

- उपसर्ग 'उप' का अर्थ - निकट या समीप।
  - 'उप' + 'कार' = उपकार (सहायता या कृपा)।
  - उपसर्ग मूल शब्द से पहले जुड़कर अर्थ में परिवर्तन लाता है; उदाहरण - न + कृत्य = अकृत्य, प्र + नाम = प्रणाम। इसलिए केवल 'उपकार' में उपसर्ग प्रयोग हुआ है।
40. 'आँधी खोपड़ी' मुहावरे का अर्थ है-
- (a) मूर्ख होना (b) कुछ निर्णय न कर पाना  
(c) किंकर्तव्यविमूढ़ होना (d) झगड़ालू होना [a]

**व्याख्या:-**

- इस मुहावरे का प्रयोग किसी मूर्ख या जल्दबाज व्यक्ति के लिए होता है।
  - 'आँधी' का अर्थ - उतावली, अस्थिर; 'खोपड़ी' - दिमाग।
  - दोनों मिलकर ऐसा व्यक्ति दर्शाते हैं जो सोच-समझकर काम नहीं करता।
  - यह बुद्धिहीनता या अधैर्य का सूचक है; उदाहरण - "वह आँधी खोपड़ी है, पहले करता है, फिर सोचता है।"
41. 'त्याग-पत्र' उपन्यास के उपन्यासकार कौन है?
- (a) यशपाल (b) जैनेन्द्र  
(c) अज्ञेय (d) उपेन्द्रनाथ अशक [b]

**व्याख्या:-**

- जैनेन्द्र कुमार मनोवैज्ञानिक कथा-साहित्य के प्रवर्तक माने जाते हैं।
  - 'त्यागपत्र' उनका प्रसिद्ध उपन्यास है। इसमें नारी-स्वतंत्रता, आत्मसम्मान और वैचारिक संघर्ष का चित्रण है।
  - प्रमुख पात्र - मृणाल, जो समाज के विरोध में अपने अस्तित्व की रक्षा करती है। यह उपन्यास नारी चेतना का प्रतीक है।
42. हिन्दी साहित्य के इतिहास के सम्बन्ध में 'मॉडर्न वरनाक्यूलर लिटरेचर ऑफ हिन्दोस्तान' किसने लिखा है?
- (a) गार्सा द तासी (b) जॉर्ज अब्राहम ग्रियर्सन  
(c) सुनिति कुमार चटर्जी (d) धीरेन्द्र वर्मा [b]

**व्याख्या:-**

- ग्रियर्सन ब्रिटिश भाषाविज्ञानी थे जिन्होंने भारतीय भाषाओं का अध्ययन किया।
  - इस पुस्तक में उन्होंने भारतीय लोकभाषाओं की साहित्यिक स्थिति का वर्णन किया। इसे 1889 में प्रकाशित किया गया था।
  - इसमें हिंदी, उर्दू, पंजाबी, बंगाली आदि भाषाओं की चर्चा है।
  - हिंदी के इतिहास को समझने के लिए यह ग्रंथ महत्वपूर्ण है।
43. निम्नलिखित में कौन-सा वाक्य शुद्ध है?
- (a) उसने मुझे पास आने के लिए कहा जाता  
(b) उसने मुझसे पास आने को कहा  
(c) उसने मुझे पास आने को कहा  
(d) उसने मेरे को पास आने के लिए कहा [c]

**व्याख्या:-**

- वाक्य में क्रिया और कर्म का मेल सही होना चाहिए।
  - 'मुझे पास आने को कहा' — वाक्य पूर्ण अर्थ देता है।
  - अन्य विकल्पों में 'कहा जाता' या 'मेरे को' जैसी गलत संरचना है।
  - 'को' यहाँ कर्म कारक के रूप में सही प्रयोग है।
  - यह क्रियाविशेषणीय प्रयोग का सही उदाहरण है।
44. मूक होइ बाचाल पंगु चढ़इ गिरिबन गहन। जासु कृपाँ सो दयाल द्रवउ सकल कलि मल दहन। प्रस्तुत पंक्तियों में कौन-सा छन्द है?
- (a) सोरठा (b) चौपाई  
(c) दोहा (d) बरवै [a]

**व्याख्या:-**

- दोहा और सोरठा दोनों 24 मात्रिक छंद हैं।
  - दोहे में पहली पंक्ति के अंत में 13 मात्राएँ और सोरठा में उल्टा (11+13)।
  - प्रस्तुत पंक्ति - "मूक होइ बाचाल..." में वही संरचना है। इसका अंत 11+13 मात्राओं में होता है। इसलिए यह छंद सोरठा कहलाता है।
45. कौन-सी वर्तनी शुद्ध है?
- (a) विशेष (b) विशेष  
(c) विषेष (d) बिसेष [a]

**व्याख्या:-**

- 'विशेष' संस्कृत मूल शब्द है। इसका अर्थ - खास या भिन्न।
  - 'श' ध्वनि के स्थान पर 'ष' या 'स' लिखना गलत है।
  - हिंदी में वर्तनी संस्कृत मूल से निर्धारित होती है।
46. मैथिलीशरण गुप्त ने नहीं लिखा है-
- (a) साकेत (b) कामायनी  
(c) जयद्रथ वध (d) यशोधरा [b]

**व्याख्या:-**

- मैथिलीशरण गुप्त को 'राष्ट्रकवि' कहा गया।
  - उनकी प्रमुख कृतियाँ - साकेत, जयद्रथ वध, यशोधरा। जबकि कामायनी जयशंकर प्रसाद की रचना है। यह मनोवैज्ञानिक और प्रतीकात्मक काव्य है।
47. 'चौराहा' शब्द में कौन-सा समास है?
- (a) द्विगु (b) द्वन्द्व  
(c) तत्पुरुष (d) बहुव्रीहि [a]

**व्याख्या:-**

- 'चार' + 'आहा (मार्ग)' → चौराहा। जहाँ चार रास्ते मिलते हैं।
- संख्यावाचक शब्द जब संज्ञा से जुड़कर अर्थ दे, तो द्विगु समास कहलाता है।
- 'द्वारका', 'त्रिलोकी', 'षट्कोण' जैसे शब्द भी द्विगु समास के हैं। यहाँ संख्यावाचक 'चार' प्रधान है।

**48. 'बिना पढ़ा हुआ अंश' वाक्यांश के लिए शब्द होगा -**

- (a) अपठित (b) अपभ्रंश  
(c) मौलिक (d) अपठनीय [a]

**व्याख्या:-**

- उपसर्ग 'अ' - नहीं, 'पठित' - पढ़ा हुआ।
- संयुक्त रूप 'अपठित' - जो पढ़ा न गया हो।
- यह विशेषण रूप में प्रयुक्त होता है; जैसे - "अपठित अनुच्छेद से प्रश्न पूछे गए।"
- 'अपठनीय' का अर्थ है - जिसे पढ़ा न जा सके (अलग अर्थ)।

**49. भाषा शिक्षण के अन्तर्गत वर्तनी सम्बन्धी त्रुटियों का निवारण करना चाहिए -**

- (a) वर्तनी का शुद्ध उच्चारण एवं लेखन अभ्यास करवाकर  
(b) त्रुटियों का प्रकार गिनाकर  
(c) वर्तनी के बारे में कुछ बातें बताकर  
(d) त्रुटियों की उपेक्षा कर [a]

**व्याख्या:-**

- भाषा शिक्षण में सही वर्तनी अभ्यास अत्यंत आवश्यक है।
- विद्यार्थियों को शब्दों का उच्चारण और लेखन दोनों सिखाना चाहिए। बार-बार अभ्यास से शुद्धता आती है।
- केवल नियम बताने से या उपेक्षा करने से लाभ नहीं होता।
- दृश्य-अभ्यास और श्रुतलेख प्रभावी विधियाँ हैं।

**50. बच्चों में भाषा प्रयोग की दक्षता विकसित करने के लिए आवश्यक है-**

- (a) उन्हें सुनने और बोलने की पूरी आजादी हो  
(b) उन्हें कविताएँ याद हों  
(c) उन्हें मुहावरे याद हों  
(d) वे किसी वक्ता के साथ रहते हों [a]

**व्याख्या:-**

- भाषा का विकास श्रवण और वाचन कौशल पर निर्भर करता है।
- जब विद्यार्थी स्वतंत्र रूप से बोलते हैं, तो आत्मविश्वास बढ़ता है।
- भाषा प्रयोग से ही शुद्धता और प्रवाह आता है।
- दबाव या रटने से भाषा-प्रयोग नहीं सुधरता। संप्रेषणात्मक दृष्टिकोण से यह अनिवार्य है।

**51. वर्णों के उस समूह को, जिससे कोई निश्चित अर्थ निकलता हो, कहा जाता है-**

- (a) शब्द (b) वर्ण  
(c) वर्ण समूह (d) वक्तव्य [a]

**व्याख्या:-**

- वर्णों का संयोजन यदि अर्थ प्रदान करे, तो वह शब्द कहलाता है; उदाहरण - क + म + ल = 'कमल'।
- केवल वर्णों का समूह बिना अर्थ के शब्द नहीं होता।
- शब्द भाषा की सबसे छोटी अर्थपूर्ण इकाई है।
- वाक्य भी शब्दों का समूह होता है।

**52. वे कथन जो आपसी व्यवहार में सामान्य रूप से प्रयुक्त होते हैं, उन्हें कहते हैं-**

- (a) अनौपचारिक कथन (b) औपचारिक कथन  
(c) प्रासंगिक कथन (d) तर्कसंगत कथन [a]

**व्याख्या:-**

- अनौपचारिक कथन वे होते हैं जो दैनिक बोलचाल में प्रयुक्त हों; जैसे - "कैसे हो?", "चलो बैठते हैं।"
- इनका प्रयोग घर, मित्रों या सामान्य परिस्थितियों में होता है।
- औपचारिक कथन में मर्यादा और पदानुक्रम का ध्यान रखा जाता है; उदाहरण - "आप कैसे हैं?" औपचारिक है, "कैसे हो?" अनौपचारिक।

**53. निम्नलिखित में से किस पत्रिका का सम्बन्ध इलाहाबाद से है?**

- (a) ब्राह्मण पवार (b) हिन्दी प्रदीप  
(c) समन्वय (d) माधुरी [b]

**व्याख्या:-**

- 'हिन्दी प्रदीप' का संपादन बालकृष्ण भट्ट ने किया था। यह इलाहाबाद से प्रकाशित होने वाली प्रसिद्ध पत्रिका थी। इसका उद्देश्य हिंदी का प्रचार और सामाजिक जागृति था। यह भारतेन्दु युग की प्रमुख पत्रिका रही। इसने आधुनिक हिंदी पत्रकारिता को दिशा दी।

**54. सरस्वती पत्रिका के सम्पादक कौन थे?**

- (a) भारतेन्दु हरिश्चन्द्र (b) बालकृष्ण भट्ट  
(c) महावीर प्रसाद द्विवेदी (d) बालमुकुन्द गुप्त [c]

**व्याख्या:-**

- 'सरस्वती' पत्रिका 1900 में प्रकाशित हुई।
- प्रारंभिक संपादक - चौधरी भगवतीचरण वर्मा, बाद में द्विवेदीजी।
- महावीर प्रसाद द्विवेदी काल (1903-1920) को 'द्विवेदी युग' कहा गया।
- इस पत्रिका ने हिंदी को साहित्यिक रूप से सशक्त बनाया।
- इसमें मैथिलीशरण गुप्त, प्रसाद आदि की रचनाएँ छपीं।

**55. निम्नलिखित में से कौन-सा शब्द अमात्रिक है?**

- (a) कारखाना (b) अमिताभ  
(c) कलरव (d) चहचहाना [c]

**व्याख्या:-**

- जिन शब्दों में उच्चारण में मात्रा की गणना नहीं की जा सकती, वे अमात्रिक होते हैं।
- 'कलरव' ध्वनि-आधारित शब्द है (पक्षियों की चहचहाहट)। इसमें छंद-विधान की मात्राएँ निश्चित नहीं। अन्य शब्द मात्रिक हैं; जैसे- कारखाना, अमिताभ आदि; इसलिए 'कलरव' अमात्रिक शब्द है।

**56. 'तरनि-तनूजा तट तमाल तरुवर बहु छाए' में कौन-सा अलंकार है?**

- (a) अनुप्रास (b) यमक  
(c) उत्प्रेक्षा (d) उपमा [a]

**व्याख्या:-**

- अनुप्रास अलंकार में समान वर्णों की पुनरावृत्ति होती है। यहाँ 'त' वर्ण की आवृत्ति है - तरनि-तनूजा तट तमाल तरुवर।
- इससे संगीतात्मकता और लय उत्पन्न होती है।
- यह शब्द-सौंदर्य का अलंकार है।

**57. 'रामचरितमानस' में काण्ड का सही क्रम है-**

- (a) सुन्दरकाण्ड, अयोध्याकाण्ड, बालकाण्ड, लंकाकाण्ड  
(b) बालकाण्ड, अयोध्याकाण्ड, सुन्दरकाण्ड, लंकाकाण्ड  
(c) अयोध्याकाण्ड, बालकाण्ड, सुन्दरकाण्ड लंकाकाण्ड  
(d) लंकाकाण्ड, अयोध्याकाण्ड, बालकाण्ड, सुन्दरकाण्ड [b]

**व्याख्या:-**

- तुलसीदास ने 'रामचरितमानस' को सात कांडों में विभाजित किया है।
- क्रम - बाल, अयोध्या, अरण्य, किष्किंधा, सुंदर, लंका, उत्तर। यह क्रम राम के जीवन की यात्रा के अनुरूप है। प्रत्येक कांड में विशेष भाव और उद्देश्य है।

**58. 'पराधीन सपनें सुख नहीं' किस रचनाकार की पंक्ति है?**

- (a) कबीरदास (b) रैदास  
(c) सूरदास (d) तुलसीदास [d]

**व्याख्या:-**

- यह पंक्ति रामचरितमानस के अयोध्याकाण्ड से है।
- अर्थ - पराधीन व्यक्ति को स्वप्न में भी सुख नहीं मिलता।
- यह स्वतंत्रता के महत्व को दर्शाती है।
- तुलसीदास ने इसे नीति और जीवन-सिद्धांत के रूप में कहा।

**59. 'वह थोड़ा बीमार है'-इस वाक्य में 'थोड़ा' में कौन-सा क्रिया-विशेषण है?**

- (a) परिमाणवाचक क्रिया-विशेषण  
(b) कालवाचक क्रिया-विशेषण  
(c) स्थानवाचक क्रिया-विशेषण  
(d) रीतिवाचक क्रिया-विशेषण [a]

**व्याख्या:-**

- 'थोड़ा' शब्द बीमारी की मात्रा या स्तर बताता है।
- जो शब्द कार्य की मात्रा या सीमा बताए, वह परिमाणवाचक कहलाता है।
- अन्य प्रकार - कालवाचक (समय), स्थानवाचक (स्थान), रीतिवाचक (ढंग)। उदाहरण - बहुत, कम, थोड़ा, ज़्यादा आदि, इसलिए 'थोड़ा' परिमाणवाचक है।

**60. अमृतलाल नागर के किस उपन्यास में गोस्वामी तुलसीदास की जीवनी को आधार बनाया गया है?**

- (a) बूँद और समुद्र (b) सुहाग के नूपुर  
(c) मानस का हंस (d) अमृत और विष [c]

**व्याख्या:-**

- अमृतलाल नागर हिंदी के प्रसिद्ध ऐतिहासिक और सामाजिक उपन्यासकार थे।
- 'मानस का हंस' में गोस्वामी तुलसीदास के जीवन को कथा का आधार बनाया गया है।
- इसमें तुलसीदास के जीवन संघर्ष और रामभक्ति का भावनात्मक चित्रण है। रचना में ऐतिहासिक तथ्य और कल्पना का सुंदर समन्वय है।

**Language-2 English**

**61. Choose the antonym of the given word. Brutal**

- (a) Gentle (b) Inhuman  
(c) Cruel (d) Barbarous [a]

**Explanation:-**

- 'Brutal' means savagely violent, harsh, or cruel.
- 'Gentle' means having a mild, kind, or tender temperament or character.
- 'Inhuman' means lacking human kindness or pity.
- 'Cruel' means willfully causing pain or suffering to others.
- Barbarous means savagely cruel or uncivilized.

**62. Choose the synonym of the given word.**

**Deceptive**

- (a) Opaque (b) Honest  
(c) Transparent (d) Misleading [d]

**Explanation:-**

- 'Deceptive' means giving an appearance or impression different from the true one; misleading.
- 'Misleading' means giving the wrong idea or impression.
- 'Honest' is an antonym (opposite) of deceptive.
- 'Transparent' means easy to perceive or understand; open; not deceptive. (Antonym)
- 'Opaque' means not able to be seen through; not transparent.

**63. Give one word for the given definition. One who writes stories and news for a newspaper.**

- (a) Draughtsman (b) Herbalist  
(c) Copywriter (d) Correspondent [d]

**Explanation:-**

- Correspondent: A person employed by a news organization to report news or write articles, often from a distant place or on a particular subject.
- Draughtsman (or Draftsman): A person who makes detailed technical plans or drawings.
- Herbalist: A person who studies or practices the use of herbs for medicinal purposes.
- Copywriter: A person who writes the text for advertisements or promotional material.

**64. Select the most appropriate meaning of the given idiom: A bird of passage**

- (a) A person of great importance  
(b) An evil person  
(c) A person who travels widely  
(d) A weak person [c]

**Explanation:-**

- A "bird of passage" literally refers to a migratory bird that is only in a place for a short time before moving on. Idiomatically, it refers to a person who travels widely or frequently or stays in one place for only a short time; a transient person.

**65. Choose the correct adjective of the following noun. Advice**

- (a) Advisable (b) Advise  
(c) Advisedly (d) Adviser [a]

**Explanation:-**

- Advice (Noun) - a recommendation about what to do.
- Advisable (Adjective) - recommended; sensible and wise.

- eg. It is advisable to check the instructions.
- Advise (Verb) – to offer suggestions about the best course of action.
- Advisedly (Adverb) – deliberately; after careful consideration.
- Adviser (Noun) – a person who gives advice.

66. Complete the following sentence by choosing the appropriate forms of verbs. Will you ..... a car, if you ..... any money?

- (a) have, didn't have      (b) owned, hadn't  
(c) buy, don't have      (d) have sold, had [c]

Explanation:-

- Open/First Conditional Sentence:
- Condition – If + Simple Present Tense (Negative: do/does + not + V<sub>1</sub>)
- Main Clause – Simple Future Tense (Interrogative: Will/Shall + Sub. + V<sub>1</sub>)  
or  
can/may/must/should + V<sub>1</sub>

67. Complete the following sentence by choosing the appropriate forms of verbs. If the result of the admission test ..... today, she ..... a telegram.

- (a) will be announced, will send  
(b) was announced, would send  
(c) is announced, will send  
(d) declared, could send [c]

Explanation:-

- Open/First Conditional Sentence:
- Condition – If + Simple Present Tense (Passive: is/are/am + V<sub>3</sub>)
- Main Clause – Simple Future Tense (will/shall + V<sub>1</sub>)  
or  
can/may/must/should + V<sub>1</sub>

68. Complete the following sentence by choosing the appropriate verb form. Mr. Indrajeet Gupta ..... that he ..... truth to those people.

- (a) claims, spoke  
(b) claimed, spoke  
(c) had claimed, had spoke  
(d) will claim, speak [b]

Explanation:-

- Simple Past Tense – used to express things that happened in the past and has no connection with the present, shows completion of the action.
- Sub. + V<sub>2</sub> + Obj. + extra elements

69. Point out the correct sentence of the following.

- (a) He and I was very good friends once upon a time.  
(b) The committee were divided in their decision.  
(c) Every student should do one's duty.  
(d) Each boy and each girl have done their work.

[b]

Explanation:-

- The committee were divided in their decision.
- A collective noun may take either a singular or a plural verb. If the group is acting as one unit, it takes a singular verb, if the members of the group are acting as individuals, the collective noun takes a plural verb.
- Collective nouns – class, batch, family, team, army, crowd, group, herd, flock, gang, mob, staff, crew, choir, bundle, heap, fleet, bouquet, swarm, bunch, galaxy, band, group, committee, jury, cast, parliament, dynasty, troupe, congregation, board, audience etc.
- Correct sentences will be:
- He and I were very good friends once upon a time.
- Plural noun (He and I) takes a plural verb (were).
- Every student should do his duty.
- Each boy and each girl have done their work.
- If subject of the sentence is – Each, Every, Either, Neither, One, Everyone, None, No one, Somebody, Someone, Anything, Something, Everything, Nothing etc. then, singular verb and pronoun will be used.

70. Choose the correct synonym of the word

'Exile'.

- (a) Exit      (b) Banishment  
(c) Camp      (d) Picnic [b]

Explanation:-

- 'Exile' (noun or verb) means the state of being barred from one's native country, typically for political or punitive reasons, or to force someone to leave their home or country.
- 'Banishment' (noun) means the punishment of being sent away from a place; expulsion.
- The meanings are essentially identical.
- Exit: The act of leaving a place.
- Camp: A temporary settlement.
- Picnic: An outdoor meal.

71. Choose the correct word from the words given below. We heard ..... of trumpets.

- (a) peal      (b) pail  
(c) peel      (d) pale [a]

Explanation:-

- Peal – a loud sound or series of sound of something. (संगीतमय घंटी)
- Pail – a bucket. (बाल्टी)
- Peel – something to take the outer layer off fruits, vegetables etc. (छिलका उतारना)
- Pale – not bright or strong in colour. (फ्रीका, धुँधला)

72. "The quality of mercy is not strained. It droppeth as the gentle rain from heaven." Point out the figure of speech in the above lines.

- (a) Simile (b) Metaphor  
(c) Personification (d) Apostrophe [a]

**Explanation:-**

- 'Simile' is a figure of speech involving the comparison of one thing with another thing of a different kind to express likeness by use of as, like, so, as-as etc.
- 'Metaphor' brings comparison between two things but the words of comparison 'so, like, as' are not used at all.
- 'Personification' is a figure of speech in which objects without life are spoken of as having the qualities of a human being.
- 'Apostrophe' is a figure of speech in which there is direct address to the dead or to the absent.

73. Fill the appropriate set of words in the given sentence. "The bridal ..... of my daughter will be ..... on 10th December

- (a) performed, temporary  
(b) ceremony, temporary  
(c) ceremony, performed  
(d) performed, ceremony [c]

**Explanation:-**

- Ceremony (Noun): A formal religious or public occasion, especially one celebrating a particular event.
- Performed (Verb, in passive voice 'will be performed'): Carried out, accomplished, or presented. Ceremonies are typically "performed" or "conducted."

74. Fill in the blanks with the correct prepositions. 'She went ..... the park ..... a walk.'

- (a) for, to (b) to, with  
(c) to, on (d) to, for [d]

**Explanation:-**

- 'To' is used to show direction and destination.
- 'For' is used as a function word to indicate purpose or reason or reason. (के लिए)

75. Name the poet who wrote the poem 'Stopping by the Woods on a Snowy Evening.'

- (a) William Wordsworth (b) Robert Lynd  
(c) Robert Frost (d) PB Shelley [c]

**Explanation:-**

- The poem "Stopping by Woods on a Snowy Evening" was written by the American poet Robert Frost.

- It is one of his most famous works, known for its deceptive simplicity, its evocation of the rural setting, and its underlying theme of the conflict between duty/responsibility and the allure of rest or death. The final lines, "And miles to go before I sleep," are particularly famous.

76. Vocabulary can be taught by using the following technique

- (a) Usage (b) Direct  
(c) Synonym (d) All of these [d]

**Explanation:-**

- All the listed techniques are effective methods for teaching vocabulary:
- Usage: Teaching a word through its application in sentences and contexts helps students understand its meaning, grammatical function, and common collocations.
- Direct (meaning direct instruction/explanation): Directly explaining the meaning of a word, its pronunciation, and its form is a fundamental way to introduce new vocabulary.
- Synonym: Teaching a new word by linking it to a known word with a similar meaning (a synonym) helps build connections and expand the student's existing vocabulary network.

77. Who said, "Reading makes a full man, writing an exact man and conference a ready man"?

- (a) CC Fries (b) Francis Bacon  
(c) Prof Jespersen (d) WS Gray [b]

**Explanation:-**

- The statement, "Reading makes a full man, writing an exact man and conference a ready man," is a classic quotation from the essay "Of Studies" by Francis Bacon (1561-1626), an English philosopher, statesman, and essayist.

78. Which one is regarded as the best style of writing?

- (a) Vertical (b) Irregular  
(c) Froward (d) Horizontal [a]

**Explanation:-**

- "Vertical" in this context refers to the alignment of text in a document, where every line starts at the left margin, creating a straight, vertical column. This style is considered professional and easy to read, making it the preferred choice for most formal writing.
- **Irregular:** Irregular writing lacks a consistent structure or format, making it difficult to read and understand.
- **Froward:** Froward means stubbornly contrary or perverse. It's not a term used to describe writing style.

- Horizontal: Horizontal writing would refer to text aligned across the page, parallel to the top margin. While this can be used for titles or headings, it's not the standard format for body text.

79. **Structural grammar emphasize**

- (a) word of sentence
- (b) phrase of sentence
- (c) structure of sentence
- (d) All of these

[d]

**Explanation:-**

- Word of sentence: Structural grammar examines how individual words function and are arranged within the larger structure.
- **Phrase of sentence:** It analyzes how words form phrases and how these phrases are structured and used in a sentence.
- **Structure of sentence:** The core of structural grammar is the study of sentence patterns, including the order of words and the hierarchical arrangement of phrases and clauses.

80. **Which method is based on the theory "from example to generalization"?**

- (a) Deductive Method
- (b) Inductive Method
- (c) Inductive Deductive Method
- (d) Incidental Method

[b]

**Explanation:-**

- **Inductive Method:** The teaching process starts with specific examples, instances, or observations. The learner then analyzes these examples to discover a common pattern, rule, or principle, thus moving from the particular (examples) to the general (generalization/rule).
- **Deductive Method:** This method is the opposite. It starts with a general rule or law (generalization) and then applies it to specific examples (from the general to the particular).
- **Inductive-Deductive Method:** This combines both approaches, often starting with induction to establish the rule, then using deduction to test or apply the rule to new examples.
- **Incidental Method:** This is a spontaneous method of teaching a rule or concept when it naturally arises during a lesson.

81. **"Julius Ceaser" was written by**

- (a) Bernard Shaw
- (b) Galsworthy
- (c) Prem Chand
- (d) William Shakespeare

[d]

**Explanation:-**

- "Julius Caesar" is a famous historical tragedy written by the English playwright, poet, and actor William Shakespeare (1564-1616).

82. **Choose the correct sentence.**

- (a) You should either come today or tomorrow.
- (b) I had scarcely reached home when it started raining heavily.
- (c) I had no sooner finished my studies when I got a job.
- (d) He is cleverer than me.

[b]

**Explanation:-**

- I had scarcely reached home when it started raining heavily.
- Correct: The correlative structure "scarcely... when" (or hardly... when) is used correctly. The structure also correctly uses the Past Perfect tense (had scarcely reached) for the earlier completed action and the Simple Past tense (started) for the subsequent action.
- The correlative conjunction "either... or" must be followed by parallel grammatical structures. Here, "either" is followed by the verb "come," but "or" is followed by the noun "tomorrow." Correction: "You should come either today or tomorrow."
- The correlative phrase "no sooner" must always be followed by the conjunction "than", not "when."
- Correction: "I had no sooner finished my studies than I got a job."
- After the conjunction "than" (used in a comparison), the pronoun should be in the nominative case if the sentence implies a clause, often completing the comparison. Correction: "He is cleverer than I."

83. **Fill the correct articles in the sentence. ....**

**Sun rises in ..... East.**

- (a) A, the
- (b) The, the
- (c) The, a
- (d) An, a

[b]

**Explanation:-**

- 'The' is used before the name of body parts, post, position, designation, holy books, musical instruments, trains, newspapers, magazines, inventions, currencies, communities, hotels, cinemas, theatres, historical buildings, historical events, movements, dynasties, forts, monuments, museums, epics, political parties, heavenly bodies, mountain ranges, rivers, deserts, oceans, seas, gulfs, canals, united countries, group of islands, group of lakes, directions etc.

84. Find the meaning of the following idiom given in option.

To read between the lines

- (a) to suspect
- (b) to read carefully
- (c) to understand the hidden meaning of the word
- (d) to do useless things

[c]

Explanation:-

- To read between the lines – to try to understand someone's real feelings or intentions from what they say or write. (छिपी हुई बात को समझना, गूढ़ अर्थ निकाल लेना)

85. Identify the underlined part of speech.

The burglar disappeared with the cash.

- (a) Transitive verb
- (b) Intransitive verb
- (c) Linking verb
- (d) Auxiliary verb

[b]

Explanation:-

- Intransitive Verb: A verb that does not require a direct object to complete its meaning. The action is complete within the subject.
- In the sentence, "The burglar disappeared," the meaning is complete. The phrase "with the cash" is an adverbial phrase modifying how or under what circumstances he disappeared, not the direct recipient of the action.
- Transitive Verb: A verb that requires a direct object (e.g., He stole the cash).
- Linking Verb: A verb that connects the subject to a subject complement (e.g., He is a thief).
- Auxiliary Verb: A helping verb (e.g., He had disappeared). The verb disappeared here is the main verb, not a helping verb.

86. Pick out the incorrectly spelt word.

- (a) Virtue
- (b) Queer
- (c) Tragedy
- (d) Legible

[c]

Explanation:-

- Tragedy – a very sad event or situation, especially one that involves death. (बहुत दुखद घटना या स्थिति)

87. Find out the grammatically wrong sentence.

- (a) She takes her dog out for a walk.
- (b) He teaches in a school.
- (c) She go to the market for vegetables.
- (d) They live in Allahabad.

[c]

Explanation:-

- The correct sentence will be: She goes to the market for vegetables.
- 'Simple Present Tense' is used to show routine activities.
- Sub. + V<sub>1</sub>/V<sub>5</sub>(s/es) + Obj. + extra elements

88. Point out the Active Voice of the following.

The patients are visited by their relatives only between 4 to 6 pm.

- (a) Only between 4 to 6 pm the patients are visited by the relatives.
- (b) The relatives visit the patients only between 4 to 6 pm.
- (c) The relatives visited the patients only between 4 to 6 pm.
- (d) Only between 4 to 6 pm the relatives can visit the patients.

[b]

Explanation:-

- Simple Present Tense:
- Active Voice – Sub. + V<sub>1</sub>/V<sub>5</sub>(s/es) + Obj. + extra elements
- Passive Voice – Obj. + is/are/am + V<sub>3</sub> + by agent + extra elements

89. Point out the sentence in Passive Voice.

- (a) The striking students were throwing stones.
- (b) Twenty lessons have been finished.
- (c) The murderer hide the knife.
- (d) The enemy will have sunk the ship by now.

[b]

Explanation:-

- Twenty lessons have been finished.
- Present Perfect Tense:  
Active Voice – Sub. + has/have + V<sub>3</sub> + Obj.  
Passive Voice – Obj. + has/have + been + V<sub>3</sub> + by agent
- The striking students were throwing stones.
- Past Continuous Tense:  
Active Voice – Sub. + was/were + V<sub>1</sub> + ing + Obj.  
Passive Voice – Obj. + was/were + being + V<sub>3</sub> + by agent
- The murderer hide the knife.
- Simple Past Tense:  
Active Voice – Sub. + V<sub>2</sub> + Obj.  
Passive Voice – Obj. + was/were + V<sub>3</sub> + by agent
- The enemy will have sunk the ship by now.
- Future Perfect Tense:  
Active Voice – Sub. + will/shall + have + V<sub>3</sub> + Obj.  
Passive Voice – Obj. + will/shall + have + been + V<sub>3</sub> + by agent

90. Choose the correct option.

The Prime Minister was acquitted ..... the charge levelled against him.

- (a) of
- (b) off
- (c) for
- (d) with

[a]

Explanation:-

- Acquitted of the charge – to decide officially in a law court that someone is not guilty of a particular crime. (सभी आरोपों से बरी करना)

सामाजिक अध्ययन

91. 'दीन-ए-इलाही' की स्थापना किसने की?

- (a) मोहम्मद गज़नवी (b) हुमायूँ  
(c) अकबर (d) शेरशाह सूरी [c]

व्याख्या:

- दीन-ए-इलाही की स्थापना मुगल सम्राट अकबर ने 1582 में की थी। यह एक समरूप धर्म था जिसका उद्देश्य सभी धर्मों के मूल सिद्धांतों को मिलाकर धार्मिक सद्भाव स्थापित करना था। इसमें सत्य, अहिंसा, दया और उदारता जैसे नैतिक मूल्यों पर जोर दिया गया था। बीरबल एकमात्र हिंदू था जिसने इसे अपनाया।

92. निम्नलिखित में से किसे 'भारतीय नेपोलियन' कहा जाता है?

- (a) चन्द्रगुप्त मौर्य (b) हर्षवर्द्धन  
(c) चन्द्रगुप्त विक्रमादित्य (d) समुद्रगुप्त [d]

व्याख्या:

- गुप्त वंश के शासक समुद्रगुप्त को उनकी असाधारण सैन्य सफलताओं और व्यापक विजयों के कारण 'भारतीय नेपोलियन' कहा जाता है। यह उपाधि इतिहासकार वी.ए. स्मिथ ने दी थी। उनके शासन की जानकारी प्रयाग प्रशस्ति से मिलती है, जो उनके दरबारी कवि हरिषेण द्वारा रचित है। उनका शासनकाल गुप्त काल के विस्तार का प्रतीक था।

93. 'त्रिपिटक' ग्रंथ किस धर्म से सम्बन्धित है?

- (a) वैदिक धर्म (b) बौद्ध धर्म  
(c) जैन धर्म (d) शैव धर्म [b]

व्याख्या:

- त्रिपिटक बौद्ध धर्म का सबसे महत्वपूर्ण और पवित्र ग्रंथ है। 'त्रिपिटक' का शाब्दिक अर्थ 'तीन टोकरियाँ' है। ये तीन भाग हैं: विनय पिटक (भिक्षुओं के नियम), सुत्त पिटक (बुद्ध के उपदेश), और अभिधम्म पिटक (दार्शनिक व्याख्या)। यह मूल रूप से पालि भाषा में लिखा गया था और बौद्ध साहित्य का आधार है।

94. 'महाराजाधिराज' की उपाधि धारण करने वाला प्रथम गुप्त शासक था-

- (a) श्रीगुप्त (b) घटोत्कच  
(c) चन्द्रगुप्त प्रथम (d) चन्द्रगुप्त द्वितीय [c]

व्याख्या:

- चन्द्रगुप्त प्रथम गुप्त वंश का पहला शासक था जिसने 'महाराजाधिराज' की भव्य उपाधि धारण की, जो उसकी उच्च शाही स्थिति को दर्शाता है। वह गुप्त संवत् (319-320 ई.) की शुरुआत के लिए भी जाने जाते हैं। उन्होंने लिच्छवी राजकुमारी कुमारदेवी से विवाह किया, जिससे उनकी शक्ति और प्रतिष्ठा में वृद्धि हुई और गुप्त साम्राज्य की नींव मजबूत हुई।

95. हुमायूँनामा किसने लिखा?

- (a) अबुल फज़ल (b) बदायूँनी  
(c) गुलबदन बेगम (d) हुमायूँ [c]

व्याख्या:

- हुमायूँनामा की रचना मुगल सम्राट हुमायूँ की सौतेली बहन गुलबदन बेगम ने की थी। यह ग्रंथ फ़ारसी भाषा में लिखा गया है। यह ग्रंथ मुगल साम्राज्य के इतिहास, विशेष रूप से बाबर और हुमायूँ के जीवन और घटनाओं का विस्तृत और व्यक्तिगत विवरण प्रस्तुत करता है, जिससे यह मुगलकालीन इतिहास का एक महत्वपूर्ण स्रोत बन जाता है।

96. भारत में परमाणु शक्ति का केन्द्र कौन-सा है?

- (a) डिगबोई (b) चन्द्रपुर  
(c) रानीगंज (d) कलपक्कम [d]

व्याख्या:

- कलपक्कम (Madras Atomic Power Station - MAPS) भारत में परमाणु शक्ति का एक महत्वपूर्ण केंद्र है, जो तमिलनाडु राज्य में स्थित है। यह भारत के फास्ट ब्रीडर रिएक्टर (FBR) कार्यक्रम के लिए जाना जाता है। इस केंद्र के रिएक्टरों का डिज़ाइन और निर्माण पूर्णतः स्वदेशी है। यह भारत के ऊर्जा उत्पादन में महत्वपूर्ण योगदान देता है।

97. पृथ्वी एवं सूर्य के मध्य अधिकतम दूरी की स्थिति को किस नाम से जानते हैं?

- (a) उपसौर (b) अपसौर  
(c) विषुव (d) संचालन [b]

व्याख्या:

- पृथ्वी और सूर्य के मध्य अधिकतम दूरी की स्थिति को अपसौर (Aphelion) कहते हैं। यह स्थिति प्रतिवर्ष लगभग 4 जुलाई को होती है, जब पृथ्वी सूर्य से लगभग 152 मिलियन किमी दूर होती है। इसके विपरीत, उपसौर (न्यूनतम दूरी) 3 जनवरी को होती है। यह दूरी परिवर्तन पृथ्वी पर मौसमी बदलावों को प्रभावित करता है।

98. निम्नलिखित तिथियों में से किस पर ग्रीष्म अयनान्त होता है?

- (a) 22 दिसम्बर (b) 21 मार्च  
(c) 23 सितम्बर (d) 21 जून [d]

व्याख्या:

- उत्तरी गोलार्ध में ग्रीष्म अयनान्त (Summer Solstice) प्रतिवर्ष 21 जून को होता है। इस दिन उत्तरी गोलार्ध में सबसे लम्बा दिन और सबसे छोटी रात होती है। इस समय सूर्य की किरणें कर्क रेखा पर सीधी पड़ती हैं। दक्षिणी गोलार्ध में इसी दिन शीत अयनान्त होता है। यह दिन सौर ऊर्जा की अधिकतम प्राप्ति को दर्शाता है।

99. निम्नलिखित पर्वत प्रकारों में से कौन भ्रंशन द्वारा उत्पन्न होता है?

- (a) वलित पर्वत (b) ज्वालामुखी पर्वत  
(c) गुम्बदाकार पर्वत (d) अवरोधी पर्वत [d]

व्याख्या:

- अवरोधी पर्वत (Block Mountain), जिन्हें भ्रंशोत्थ पर्वत भी कहते हैं, पृथ्वी की पपड़ी में तनाव (Tension) के कारण उत्पन्न भ्रंशन (Faulting) से बनते हैं। जब दो समानांतर भ्रंशों के बीच का भूखंड ऊपर उठ जाता है (उत्थान), तो ब्लॉक पर्वत का निर्माण होता है। भारत में सतपुड़ा और जर्मनी में ब्लैक फॉरेस्ट इसके प्रमुख उदाहरण हैं।

100. निम्नलिखित देशों में से किसमें मेयान ज्वालामुखी पर्वत स्थित है?

- (a) संयुक्त राज्य अमेरिका में (b) फिलीपीन्स में  
(c) चीली में (d) जापान में [b]

व्याख्या:

- मेयान ज्वालामुखी (Mayon Volcano) फिलीपीन्स देश में लुज़ोन द्वीप पर स्थित एक सक्रिय स्ट्रैटोज्वालामुखी है। यह अपने लगभग पूर्णतः सममित शंकु आकार के लिए प्रसिद्ध है। फिलीपीन्स प्रशांत अग्नि वलय (Ring of Fire) पर स्थित है, जिसके कारण यहाँ भूकंप और ज्वालामुखीय गतिविधियाँ सामान्य हैं।

101. निम्नलिखित युग्मों में से कौन सही सुमेलित नहीं है?

- (a) एशुअरी - नदी (b) लटकती घाटी - हिमानी  
(c) नूनाटक - भूमिगत जल (d) यारडंग - पवन [c]

व्याख्या:

- गलत सुमेलित युग्म नूनाटक - भूमिगत जल है। नूनाटक (Nunatak) एक हिमानी (Glacial) स्थलरूप है, जिसका अर्थ है बर्फ की चादर या हिमनद के बीच में ऊपर उठा हुआ पथरीला शिखर। भूमिगत जल (Groundwater) से संबंधित स्थलरूप सिंकहोल या डोलाइन होते हैं। अन्य सभी युग्म सही हैं, जैसे एशुअरी (नदी मुहाना) और यारडंग (पवन निक्षेप)।

102. बिजली चमक एवं मेघ गर्जन विशेषताएँ हैं-

- (a) क्षोभमण्डल की (b) समतापमण्डल की  
(c) मध्यमण्डल की (d) आयनमण्डल की [a]

व्याख्या:

- बिजली चमकना और मेघ गर्जन क्षोभमण्डल (Troposphere) की विशेषताएँ हैं, जो वायुमंडल की सबसे निचली परत है। सभी मौसमी घटनाएँ इसी परत में होती हैं क्योंकि इसमें वायु का अधिकतम घनत्व, जलवाष्प और धूल के कण मौजूद होते हैं। यह परत भूमध्य रेखा पर लगभग 18 किमी की ऊँचाई तक फैली हुई है।

103. निम्नलिखित में से कौन-सी शीत महासागरीय धारा है?

- (a) ब्राजील धारा (b) क्यूरोशियो धारा  
(c) बेंगुएला धारा (d) गल्फ स्ट्रीम [c]

व्याख्या:

- बेंगुएला धारा (Benguela Current) एक शीत महासागरीय धारा है जो दक्षिणी अटलांटिक महासागर में बहती है। यह अफ्रीका के पश्चिमी तट (नामीबिया और दक्षिण अफ्रीका) के समानांतर उत्तर की ओर बहती है। शीत धाराएँ तटों को शुष्क बनाती हैं, जबकि अन्य विकल्प (ब्राजील, क्यूरोशियो, गल्फ स्ट्रीम) गर्म धाराएँ हैं।

104. 'सूचना का अधिकार अधिनियम कब पारित किया गया?

- (a) जुलाई, 2007 (b) जून, 2006  
(c) मार्च, 2005 (d) जून, 2005 [d]

व्याख्या:

- सूचना का अधिकार अधिनियम (RTI Act) भारतीय संसद द्वारा जून 2005 में पारित किया गया था। यह कानून नागरिकों को सरकारी प्राधिकारियों से समयबद्ध तरीके से जानकारी प्राप्त करने का अधिकार देता है। इसका उद्देश्य सरकारी कार्यों में पारदर्शिता और जवाबदेही को बढ़ावा देना है और भारत में भ्रष्टाचार को कम करने में एक महत्वपूर्ण उपकरण है।

105. भारत में दल विहीन लोकतंत्र का प्रस्ताव सर्वप्रथम किसने प्रस्तुत किया?

- (a) जयप्रकाश नारायण (b) एम.एन.राय  
(c) महात्मा गाँधी (d) विनोबा भावे [a]

व्याख्या:

- भारत में दल विहीन लोकतंत्र (Partyless Democracy) का प्रस्ताव सर्वप्रथम जयप्रकाश नारायण (जेपी) ने प्रस्तुत किया था। उन्होंने इस विचार को 'सम्पूर्ण क्रांति' के अपने सिद्धांत में शामिल किया, जहाँ उनका मानना था कि राजनीतिक दल देश के विकास में बाधा डालते हैं। उनके अनुसार, लोकतंत्र को जन-प्रतिनिधियों पर आधारित होना चाहिए, न कि दलों पर।

106. संविधान में मूल कर्तव्यों को किस समिति की अनुशंसा पर शामिल किया गया?

- (a) कर्ण सिंह समिति (b) कृपलानी समिति  
(c) स्वर्ण सिंह समिति (d) अशोक मेहता समिति [c]

व्याख्या:

- भारतीय संविधान में मूल कर्तव्यों (Fundamental Duties) को स्वर्ण सिंह समिति की अनुशंसा पर शामिल किया गया था। ये 42वें संवैधानिक संशोधन अधिनियम, 1976 द्वारा संविधान के भाग IV-A में जोड़े गए थे। वर्तमान में 11 मूल कर्तव्य हैं, जो नागरिकों को उनके नैतिक दायित्वों और राष्ट्र के प्रति जिम्मेदारियों की याद दिलाते हैं।

107. वित्त आयोग के गठन का प्रावधान भारतीय संविधान के किस अनुच्छेद में है?

- (a) अनुच्छेद-280 (b) अनुच्छेद-270  
(c) अनुच्छेद-380 (d) अनुच्छेद-180 [a]

व्याख्या:

- वित्त आयोग (Finance Commission) के गठन का प्रावधान भारतीय संविधान के अनुच्छेद 280 में है। इसका गठन राष्ट्रपति द्वारा हर पाँच वर्ष पर किया जाता है। इसका मुख्य कार्य केंद्र और राज्यों के बीच करों के शुद्ध आगमों का वितरण और राज्यों को दिए जाने वाले सहायता अनुदान (Grants-in-aid) के सिद्धांतों पर सिफारिशें देना है।

108. संवैधानिक प्रश्नों की सुनवाई कितने न्यायाधीश करते हैं?

- (a) 5 (b) 10  
(c) 7 (d) 9 [a]

व्याख्या:

- संवैधानिक प्रश्नों (Constitutional Matters) की सुनवाई के लिए सर्वोच्च न्यायालय में कम से कम पाँच (5) न्यायाधीशों का होना आवश्यक है। इस पीठ को संविधान पीठ (Constitution Bench) कहा जाता है। इसका गठन तब किया जाता है जब मामले में संविधान की व्याख्या से संबंधित कानून का कोई सारवान प्रश्न शामिल हो, या राष्ट्रपति द्वारा भेजा गया प्रश्न हो।

109. लोक अदालत द्वारा पहली बार मुकदमों की सुनवाई कब की गई?

- (a) 6 अक्टूबर, 1985 (b) 4 अप्रैल, 1977  
(c) 26 जनवरी, 1950 (d) 23 सितम्बर, 2013 [a]

व्याख्या:

- भारत में लोक अदालत द्वारा पहली बार मुकदमों की सुनवाई 6 अक्टूबर, 1985 को दिल्ली में की गई थी। लोक अदालतें विवादों को आपसी सहमति और समझौते से सुलझाने के लिए एक वैकल्पिक विवाद समाधान मंच हैं। इन्हें विधिक सेवा प्राधिकरण अधिनियम, 1987 के तहत वैधानिक दर्जा प्राप्त है, जिससे न्याय सुलभ हो सके।

110. संविधान सभा किसके अन्तर्गत स्थापित की गई थी?

- (a) क्रिप्स मिशन (b) कैबिनेट मिशन  
(c) वैवेल प्लान (d) नेहरू रिपोर्ट [b]

व्याख्या:

- भारत की संविधान सभा (Constituent Assembly) की स्थापना कैबिनेट मिशन योजना, 1946 के तहत की गई थी। इस योजना ने संविधान सभा की संरचना का प्रस्ताव दिया, जिसमें प्रत्येक प्रांत और रियासत को उनकी जनसंख्या के अनुपात में सीटें आवंटित की गईं। इसी सभा ने 26 नवंबर 1949 को भारतीय संविधान को अपनाया।

111. दक्षेस के किस देश में संविधान निर्मात्री सभा का चुनाव हुआ?

- (a) बांग्लादेश (b) नेपाल  
(c) मालदीव (d) भूटान [b]

व्याख्या:

- नेपाल (दक्षेस/सार्क का सदस्य) में संविधान निर्मात्री सभा (Constituent Assembly) का चुनाव दो बार (2008 और 2013) हुआ। इन चुनावों का उद्देश्य देश में राजशाही को समाप्त करके एक नया लोकतांत्रिक संविधान बनाना था। नेपाल ने 2015 में अपना नया संविधान लागू किया, जिससे यह एक धर्मनिरपेक्ष गणराज्य बन गया।

112. पं. शारंगदेव द्वारा रचित ग्रन्थ का नाम है-

- (a) संगीत सुधाकर (b) संगीत दिवाकर  
(c) संगीतशास्त्र (d) संगीत रत्नाकर [d]

व्याख्या:

- पंडित शारंगदेव द्वारा रचित ग्रंथ का नाम 'संगीत रत्नाकर' है। यह 13वीं शताब्दी में लिखा गया था। यह भारतीय संगीत (हिंदुस्तानी और कर्नाटक) के सिद्धांतों पर सबसे महत्वपूर्ण ग्रंथों में से एक माना जाता है। इसे सात अध्यायों में विभाजित किया गया है, जिसमें रागों, तालों और नृत्य का विस्तृत वर्णन है।

113. भारत में सांगीतिक विकास के क्रम में किस काल को स्वर्णयुग कहा जाता है?

- (a) मध्य काल (b) प्राचीन काल  
(c) ब्रिटिश काल (d) आधुनिक काल [a]

व्याख्या:

- भारत में सांगीतिक विकास के क्रम में मध्य काल (विशेष रूप से मुगल काल) को स्वर्ण युग कहा जाता है। इसी काल में हिंदुस्तानी संगीत की प्रमुख शैलियाँ (जैसे ध्रुपद, खयाल, ठुमरी) और अमीर खुसरो जैसे महान संगीतकार सामने आए। इस समय संगीत को दरबारों में व्यापक संरक्षण प्राप्त था, जिससे कला फली-फूली।

114. क्रमिक पुस्तक मालिका किसने लिखी है?

- (a) पं. वि ना भातखण्डे (b) पं. ना ल गुणे  
(c) पं. वि दि पलुष्कर (d) पं. दि कैकणी [a]

व्याख्या:

- 'क्रमिक पुस्तक मालिका' की रचना पंडित विष्णु नारायण भातखण्डे ने की थी। यह भारतीय हिंदुस्तानी शास्त्रीय संगीत को व्यवस्थित करने और थाट प्रणाली को लोकप्रिय बनाने में एक मौलिक योगदान है। यह पुस्तक भारतीय संगीत को सरल और मानकीकृत लिपि में प्रस्तुत करती है, जिससे छात्रों के लिए इसे सीखना आसान हो गया है।

115. इनमें एक सन्धि प्रकाश राग है-

- (a) जौनपुरी (b) भैरवी  
(c) बिहाग (d) वृन्दावनी सारंग [b]

व्याख्या:

- भैरवी राग को सन्धि प्रकाश (सुबह की कोमल स्वर का राग) माना जाता है और यह अक्सर दिन की शुरुआत में या शुभ कार्यों के दौरान गाया जाता है। यह ऐसा राग है जिसमें सभी बारह स्वरों का प्रयोग हो सकता है और इसे अत्यंत भक्तिपूर्ण और भावुक प्रकृति का माना जाता है। यह राग अपने माधुर्य के कारण लोकप्रिय है।

116. इनमें एक संगीतमय माना जाता है-

- (a) ऋग्वेद (b) सामवेद  
(c) यजुर्वेद (d) अथर्ववेद [b]

व्याख्या:

- सामवेद को भारतीय संस्कृति में संगीतमय माना जाता है, जिसे भारतीय संगीत का जनक भी कहते हैं। इसमें मुख्य रूप से यज्ञों के दौरान देवताओं की स्तुति के लिए गाए जाने वाले मंत्रों का संग्रह है। 'साम' का अर्थ गान या संगीत होता है। सामवेद में ही सप्तक के सात स्वरों की अवधारणा के प्रारंभिक रूप मिलते हैं।

117. 'अल्फांसो' एक प्रचलित किस्म है -

- (a) नाशपाती की (b) केला की  
(c) आम की (d) सेब की [c]

व्याख्या:

- 'अल्फांसो' आम (Mango) की एक अत्यंत प्रचलित और प्रीमियम किस्म है। यह अपनी समृद्ध सुगंध, मिठास और न्यूनतम फाइबर के लिए प्रसिद्ध है। अल्फांसो मुख्य रूप से महाराष्ट्र (कोंकण क्षेत्र) में उगाया जाता है और इसे दुनिया भर में आमों का राजा माना जाता है। यह भारत का एक प्रमुख निर्यात फल है।

118. पहाड़ी क्षेत्रों में बाग लगाने की कौन-सी विधि अपनाई जाती है?

- (a) षट्भुजाकार विधि (b) आयताकार विधि  
(c) कण्टूर विधि (d) पूरक विधि [c]

व्याख्या:

- पहाड़ी क्षेत्रों में बाग लगाने के लिए कण्टूर विधि (Contour System) अपनाई जाती है। इस विधि में, पेड़ों को पहाड़ी ढलानों के समोच्च (Contour) रेखाओं पर लगाया जाता है। यह विधि मिट्टी के कटाव को कम करने, पानी के अपवाह को नियंत्रित करने और वर्षा जल को अधिकतम अवशोषित करने में सबसे प्रभावी है, जिससे ढलान पर खेती संभव हो पाती है।

119. जेली बनाने के लिए अति आवश्यक है-

- (a) साइट्रिक एसिड (b) फल का गूदा  
(c) नमक (d) पेक्टिन [d]

व्याख्या:

- जेली बनाने के लिए पेक्टिन (Pectin) नामक तत्व अति आवश्यक है। पेक्टिन फलों में पाया जाने वाला एक प्राकृतिक पॉलीसैकराइड है, जो चीनी और अम्ल की सही मात्रा के साथ मिलकर जेली को जेल-जैसी संरचना (Gel Structure) प्रदान करता है। जेली की गुणवत्ता और जमने की क्षमता पेक्टिन की मात्रा पर निर्भर करती है।

120. आम की कौन-सी किस्म बहुभ्रूणीय है?

- (a) अल्फांसो (b) नीलम  
(c) चन्द्रकली (d) दसहरी [c]

व्याख्या:

- आम की कुछ किस्में बहुभ्रूणीय (Polyembryonic) होती हैं, जिसका अर्थ है कि एक ही बीज से एक से अधिक भ्रूण (embryos) और पौधे निकलते हैं। दिए गए विकल्पों में, चन्द्रकली (Chandrakali) आम की एक बहुभ्रूणीय किस्म है। अन्य प्रमुख बहुभ्रूणीय किस्मों में नीलम (Neelum) और ओलर (Olor) शामिल हैं।

121. 'गार्डन रेक' का उपयोग किया जाता है-

- (a) कृन्तन हेतु (b) पौध प्रसारण हेतु  
(c) खरपतवार एकत्रीकरण हेतु (d) काट-छाँट हेतु [c]

व्याख्या:

- 'गार्डन रेक' (Garden Rake) का उपयोग मुख्य रूप से खरपतवार, पत्तियाँ, मलबे और काटी हुई घास के एकत्रीकरण हेतु किया जाता है। यह कृषि और बागवानी में एक सामान्य उपकरण है। इसके अलावा, मिट्टी को समतल करने, ढीला करने और छोटे पत्थरों को हटाने के लिए भी इसका उपयोग किया जाता है।

122. अचल सन्धि पाई जाती है -

- (a) कोहनी में (b) कपाल में  
(c) कलाई में (d) घुटने में [b]

व्याख्या:

- अचल सन्धि (Fixed Joint), जिसे फाइब्रस जॉइंट भी कहते हैं, वह सन्धि है जो कोई गति नहीं करती। यह मुख्य रूप से कपाल (Skull) की हड्डियों के बीच पाई जाती है। कपाल की हड्डियों के बीच की ये सन्धियाँ मस्तिष्क की रक्षा के लिए आवश्यक हैं, क्योंकि वे सिर को एक ठोस संरचना प्रदान करती हैं।

123. जल का रासायनिक सूत्र है-

- (a) H<sub>2</sub>O<sub>2</sub> (b) H<sub>2</sub>O  
(c) HO<sub>2</sub> (d) 2HO [b]

व्याख्या:

- जल (Water) का रासायनिक सूत्र है। इसका अर्थ है कि जल का एक अणु दो हाइड्रोजन परमाणुओं और एक ऑक्सीजन परमाणु से मिलकर बना होता है। जल एक महत्वपूर्ण ध्रुवीय विलायक (Polar Solvent) है और पृथ्वी पर जीवन के लिए आवश्यक सबसे महत्वपूर्ण यौगिक है।

124. रक्त की शुद्धि किस अंग में होती है?

- (a) गुर्दा (b) हृदय  
(c) अमाशय (d) फेफड़े [a]

व्याख्या:

- रक्त की शुद्धि (Filtration) मुख्य रूप से गुर्दे (Kidneys) में होती है। गुर्दे रक्त से यूरिया और अन्य अपशिष्ट उत्पादों को फिल्टर करते हैं और उन्हें मूत्र (Urine) के रूप में शरीर से बाहर निकालते हैं। हृदय केवल रक्त को पंप करता है, जबकि गुर्दे द्रव और इलेक्ट्रोलाइट संतुलन को बनाए रखने में भी महत्वपूर्ण हैं।

125. लार ग्रन्थियों द्वारा स्रावित पाचक रस स्रावित होता है?

- (a) टायलिन ही (b) रेनिन के  
(c) एमाइलेज (d) पेप्सिन [a]

व्याख्या:

- लार ग्रन्थियों द्वारा स्रावित पाचक रस में मुख्य रूप से टायलिन (Ptyalin) एंजाइम होता है, जिसे लार एमाइलेज भी कहते हैं। यह एंजाइम भोजन में मौजूद स्टार्च को माल्टोस जैसी सरल शर्कराओं में तोड़ने का प्रारंभिक कार्य करता है, जिससे पाचन की प्रक्रिया मुँह में ही शुरू हो जाती है।

126. किस प्रकार के वस्त्रों में अरारोट का कलफ लगाया जाता है?

- (a) ऊनी (b) सूती  
(c) रेशमी (d) कृत्रिम तन्तु [b]

व्याख्या:

- अरारोट (स्टार्च) का कलफ आमतौर पर सूती (Cotton) वस्त्रों में लगाया जाता है। कलफ लगाने से सूती कपड़े में कठोरता (Stiffness), चमक और आकर्षण आता है। यह कपड़ों को शिकन (Wrinkles) से बचाने और उन्हें लंबे समय तक साफ दिखने में भी मदद करता है। यह प्राकृतिक फाइबर के लिए एक पारंपरिक प्रक्रिया है।

127. निम्नलिखित में किस प्रकार का मृदा जल पौधों द्वारा ग्रहण किया जाता है?

- (a) गुरुत्वीय जल (b) केशिका जल  
(c) आर्द्रताग्राही जल (d) इनमें से कोई नहीं [b]

व्याख्या:

- पौधों द्वारा मिट्टी से मुख्य रूप से केशिका जल (Capillary Water) ग्रहण किया जाता है। केशिका जल वह जल होता है जो गुरुत्वाकर्षण के प्रभाव को पार करते हुए केशिका क्रिया के माध्यम से मिट्टी के कणों के बीच के छोटे-छोटे छिद्रों में रुका रहता है। यह जल पौधों के लिए सबसे अधिक उपलब्ध रूप में होता है।

128. दूध में सर्वाधिक वसा (प्रतिशत) उत्पादन वाली भैंस की नस्ल है-

- (a) जाफराबादी (b) मुर्दा  
(c) मेहसाना (d) भदावरी [d]

व्याख्या:

- भैंस की नस्लों में भदावरी नस्ल के दूध में सर्वाधिक वसा प्रतिशत (औसतन 12% से अधिक) पाया जाता है। यह नस्ल मुख्य रूप से उत्तर प्रदेश और मध्य प्रदेश में पाई जाती है। इसके विपरीत, मुर्दा नस्ल सबसे अधिक दूध उत्पादन के लिए जानी जाती है, लेकिन वसा प्रतिशत भदावरी से कम होता है।

129. गुल्ली-डण्डा (फैलेरिस माइनर) किस फसल का प्रमुख खरपतवार है?

- (a) मटर (b) बाजरा  
(c) मक्का (d) गेहूँ [d]

व्याख्या:

- गुल्ली-डण्डा (Phalaris minor) गेहूँ की फसल का एक प्रमुख और गंभीर खरपतवार है। यह गेहूँ के पौधों से मिलता-जुलता होने के कारण इसे पहचानना कठिन होता है, जिसे 'गेहूँ का मामा' भी कहते हैं। यह खरपतवार गेहूँ के साथ पोषक तत्वों और नमी के लिए प्रतिस्पर्धा करता है, जिससे उपज में भारी कमी आती है।

130. भण्डारण के समय बीज में नमी प्रतिशत होना चाहिए-

- (a) 8-10% (b) 20-25%  
(c) 30-35% (d) 40-45% [a]

व्याख्या:

- बीज के सुरक्षित भण्डारण के समय नमी का प्रतिशत 8-10% के बीच होना चाहिए। नमी का यह स्तर बीज को कवक (Fungi) और कीटों के हमले से बचाता है, साथ ही बीज की श्वसन दर को कम रखता है। यदि नमी अधिक होगी, तो बीज खराब हो सकते हैं या उनकी अंकुरण क्षमता नष्ट हो सकती है।

131. निम्नलिखित में कौन भू-क्षरण का कारक नहीं है?

- (a) जल (b) वायु  
(c) ढाल के विपरीत जुताई (d) तृण रहित खेती [c]

व्याख्या:

- ढाल के विपरीत जुताई (Contour Ploughing) भू-क्षरण (Soil Erosion) का कारक नहीं है, बल्कि यह भू-क्षरण को रोकने का एक प्रभावी उपाय है। ढाल के विपरीत जुताई करने से पानी के बहने की गति धीमी हो जाती है, जिससे मिट्टी का कटाव कम होता है और वर्षा जल का अवशोषण बढ़ जाता है।

132. इन्द्रधनुष में नीले रंग के बाद कौन-सा रंग आता है?

- (a) लाल रंग (b) बैंगनी रंग  
(c) हरा रंग (d) गहरा नीला रंग [c]

व्याख्या:

- इन्द्रधनुष (Rainbow) में रंगों का क्रम VIBGYOR होता है: Violet (बैंगनी), Indigo (गहरा नीला), Blue (नीला), Green (हरा), Yellow (पीला), Orange (नारंगी), Red (लाल)। इस क्रम के अनुसार, नीले रंग के बाद हरा रंग आता है। इन्द्रधनुष प्रकाश के अपवर्तन और पूर्ण आंतरिक परावर्तन के कारण बनता है।

133. 'रस्किन' के अनुसार कला क्या है?

- (a) कला जीवन है (b) कला सौन्दर्य है  
(c) कला अभिव्यक्ति है (d) कला अनुकृति है [a]

व्याख्या:

- जॉन रस्किन (John Ruskin) एक प्रसिद्ध कला समीक्षक थे। उनके अनुसार, "कला जीवन है" (Art is Life)। रस्किन का मानना था कि कला नैतिक मूल्यों, सौंदर्य और प्रकृति की सत्यता से जुड़ी होनी चाहिए। उन्होंने कला को केवल सौंदर्य या मनोरंजन का माध्यम मानने के बजाय, मानव अनुभव और नैतिकता के एक आवश्यक हिस्से के रूप में देखा।

134. राज्य ललित कला अकादमी कहाँ स्थित है?

- (a) आगरा (b) लखनऊ  
(c) इलाहाबाद (d) कानपुर [b]

व्याख्या:

- राज्य ललित कला अकादमी (State Lalit Kala Akademi) लखनऊ (उत्तर प्रदेश) में स्थित है। इसकी स्थापना 8 फरवरी 1962 को हुई थी। इसका उद्देश्य राज्य में ललित कलाओं (चित्रकला, मूर्तिकला, ग्राफिक्स) के विकास और संवर्धन को प्रोत्साहित करना है। यह कलाकारों को मंच प्रदान करने और कला शिक्षा को बढ़ावा देने का कार्य करती है।

135. 'बाज' पक्षी नामक चित्र का चित्रण किस मुगल शासक के काल में हुआ था?

- (a) अकबर (b) बाबर  
(c) हुमायूँ (d) जहाँगीर [d]

व्याख्या:

- 'बाज पक्षी' नामक प्रसिद्ध चित्र का चित्रण मुगल सम्राट जहाँगीर के शासनकाल में हुआ था। जहाँगीर का काल चित्रकला का स्वर्ण युग माना जाता है, क्योंकि वह स्वयं चित्रकला का महान पारखी था। इस चित्र के लिए प्रसिद्ध दरबारी चित्रकार उस्ताद मंसूर थे, जो पशु-पक्षियों के चित्रण में विशेषज्ञ थे।

136. प्राथमिक रंग कितने होते हैं?

- (a) दो (b) तीन  
(c) पाँच (d) एक [b]

व्याख्या:

- प्राथमिक रंग (Primary Colours) मूल रूप से तीन होते हैं: लाल, पीला और नीला (RYB मॉडल के अनुसार)। ये ऐसे रंग होते हैं जिन्हें किसी अन्य रंग को मिलाकर नहीं बनाया जा सकता है। इन तीन प्राथमिक रंगों को आपस में मिलाकर अन्य सभी रंग (माध्यमिक और तृतीयक) बनाए जा सकते हैं।

137. पेनल्टी स्ट्रोक किस खेल से सम्बन्धित है?

- (a) हॉकी (b) फुटबॉल  
(c) क्रिकेट (d) वॉलीबॉल [a]

व्याख्या:

- पेनल्टी स्ट्रोक हॉकी (Field Hockey) खेल से संबंधित है। यह खेल के नियम के उल्लंघन पर प्रतिद्वंद्वी टीम को गोल करने का अवसर देता है। इसमें एक खिलाड़ी गोलकीपर के विरुद्ध गोल करने का सीधा प्रयास करता है। यह खेल में सबसे तनावपूर्ण और निर्णायक क्षणों में से एक होता है, जहाँ अधिकतम दबाव होता है।

138. टेक ऑफ बोर्ड किस स्पर्धा से सम्बन्धित है?

- (a) ऊँची कूद (b) लम्बी कूद  
(c) जैवलिन (d) शॉट पुट [b]

व्याख्या:

- टेक ऑफ बोर्ड (Take-off Board) एथलेटिक्स की लम्बी कूद (Long Jump) स्पर्धा से संबंधित है। यह एक लकड़ी या प्लास्टिक का बोर्ड होता है जहाँ प्रतियोगी कूदने से पहले अपना अंतिम पैर रखता है। इस बोर्ड से आगे कूदने पर फाउल माना जाता है, इसलिए एथलीट को अधिकतम दूरी प्राप्त करने के लिए सटीक स्थान पर कूदना होता है।

139. बोनस लाइन (Bonus Line) किस खेल से सम्बन्धित है?

- (a) खो-खो (b) कबड्डी  
(c) बैडमिण्टन (d) वॉली बॉल [b]

व्याख्या:

- बोनस लाइन कबड्डी खेल से संबंधित है। यह रेडर को अतिरिक्त अंक प्राप्त करने का मौका देती है, बशर्ते वह बोनस लाइन को छूकर बिना पकड़े अपने पाले में सुरक्षित लौट आए। बोनस अंक आमतौर पर तभी सक्रिय होता है जब विरोधी टीम में निश्चित संख्या में डिफेंडर मौजूद हों।

140. फुटबॉल टीम में खिलाड़ियों की संख्या होती है -

- (a) 13 (b) 11  
(c) 7 (d) 9 [b]

व्याख्या:

- फुटबॉल (Soccer) की एक टीम में मैदान पर 11 खिलाड़ी होते हैं। इसमें एक गोलकीपर और दस आउटफील्ड खिलाड़ी शामिल होते हैं। फुटबॉल विश्व स्तर पर सबसे लोकप्रिय खेल है। सब्स्टीट्यूट (Substitute) खिलाड़ियों की संख्या लीग या टूर्नामेंट के नियमों के आधार पर अलग-अलग हो सकती है।

141. लॉबी किस खेल से सम्बन्धित है?

- (a) कबड्डी (b) खो-खो  
(c) बैडमिण्टन (d) वॉलीबाल [b]

व्याख्या:

- लॉबी शब्द खो-खो खेल से संबंधित है। लॉबी कोर्ट की सीमा से सटी हुई वह जगह होती है जिसे खिलाड़ी टैग किए जाने से बचने के लिए उपयोग करते हैं। जब 'चेजर' लॉबी में प्रवेश करता है, तो लॉबी भी खेल का हिस्सा बन जाती है, जिससे 'रनर' को भी बाहर की ओर भागने की अनुमति मिल जाती है।

142. सामाजिक अध्ययन शिक्षण का मुख्य उद्देश्य छात्रों में निम्नलिखित भावना का विकास करना है -

- (a) राष्ट्रीयता की भावना का  
(b) प्रान्तीयता की भावना का  
(c) स्थान विशेष की भावना का  
(d) जातीयता की भावना का [a]

**व्याख्या:**

- सामाजिक अध्ययन शिक्षण का मुख्य उद्देश्य छात्रों में राष्ट्रीयता की भावना (Nationalism) का विकास करना है। इसके द्वारा छात्र अपने देश के इतिहास, भूगोल, संस्कृति और लोकतांत्रिक मूल्यों को समझते हैं। यह उन्हें एक जिम्मेदार नागरिक बनने और राष्ट्रीय एकता को बढ़ावा देने के लिए प्रेरित करता है।

**143. निम्नलिखित में से कौन-सा ऐसा विषय है, जो सामाजिक अध्ययन को विषय-वस्तु प्रदान नहीं करता है?**

- (a) नागरिकशास्त्र (b) इतिहास  
(c) भूगोल (d) रसायनशास्त्र [d]

**व्याख्या:**

- रसायनशास्त्र (Chemistry) एक प्राकृतिक विज्ञान है और यह सामाजिक अध्ययन को विषय-वस्तु प्रदान नहीं करता है। सामाजिक अध्ययन एक एकीकृत विषय है जो मानव समाज और उनके वातावरण से संबंधित है। इसे नागरिकशास्त्र, इतिहास और भूगोल जैसे विषयों से विषय-वस्तु मिलती है, जबकि रसायनशास्त्र पदार्थों की संरचना से संबंधित है।

**144. "सामाजिक अध्ययन लोगों तथा सामाजिक एवं भौतिक वातावरण के प्रति उनकी पारस्परिक क्रिया से सम्बन्धित है।"**

- (a) एम पी मुफात  
(b) राष्ट्रीय शैक्षिक अनुसन्धान एवं प्रशिक्षण परिषद्  
(c) माध्यमिक शिक्षा आयोग  
(d) आर सी एडविन [b]

**व्याख्या:**

- यह कथन राष्ट्रीय शैक्षिक अनुसन्धान एवं प्रशिक्षण परिषद् (NCERT) द्वारा सामाजिक अध्ययन की परिभाषा के रूप में दिया गया है। यह परिभाषा सामाजिक अध्ययन के अंतःविषयक (Interdisciplinary) स्वरूप पर जोर देती है। इसका उद्देश्य छात्रों को मनुष्य, समाज और प्राकृतिक वातावरण के बीच के जटिल पारस्परिक संबंधों को समझने में सक्षम बनाना है।

**145. सामाजिक अध्ययन के अन्तर्गत भूगोल शिक्षण हेतु सर्वाधिक उपयोगी सहायक शिक्षण सामग्री है-**

- (a) मानचित्र (b) समय रेखाचित्र  
(c) फ्लैश कार्ड (d) बैरोमीटर [a]

**व्याख्या:**

- सामाजिक अध्ययन के अंतर्गत भूगोल शिक्षण हेतु सर्वाधिक उपयोगी सहायक शिक्षण सामग्री मानचित्र (Map) है। मानचित्र छात्रों को पृथ्वी की सतह पर स्थानों, दूरियों और स्थानिक संबंधों को समझने में मदद करता है। यह छात्रों में स्थानिक चेतना (Spatial Awareness) विकसित करता है और विभिन्न भौगोलिक विशेषताओं की कल्पना करने में सहायता करता है।

**146. "इतिहास हमारे सम्पूर्ण भूतकाल का वैज्ञानिक अध्ययन तथा लेखा-जोखा है।" कथन किसका है?**

- (a) डॉ. राधाकृष्णन (b) रेपसन  
(c) प्रो. घाटे (d) जोन्स [c]

**व्याख्या:**

- यह कथन प्रो. घाटे का है। यह इतिहास के वैज्ञानिक और व्यवस्थित प्रकृति पर जोर देता है। इसका अर्थ है कि इतिहास केवल कहानियों का संग्रह नहीं है, बल्कि यह सत्य की खोज के लिए साक्ष्यों और तथ्यों पर आधारित होता है। यह कथन इतिहास के महत्व को एक अनुशासित शैक्षणिक विषय के रूप में स्थापित करता है।

**147. खजुराहों मन्दिरों को निर्मित कराया-**

- (a) होल्कर (b) पल्लव  
(c) बुन्देला (d) चन्देल [d]

**व्याख्या:**

- खजुराहो के भव्य मंदिरों का निर्माण चन्देल राजवंश के शासकों द्वारा 950 ईस्वी से 1050 ईस्वी के बीच करवाया गया था। ये मंदिर अपनी नागर शैली की वास्तुकला और विस्तृत मूर्तियों के लिए विश्व प्रसिद्ध हैं। खजुराहो मंदिर समूह मध्य प्रदेश में स्थित है और इसे यूनेस्को की विश्व धरोहर स्थल घोषित किया गया है।

**148. कनिष्क का दरबारी चिकित्सक था**

- (a) नागसेन  
(b) सुश्रुत  
(c) चरक  
(d) अश्वघोष [c]

**व्याख्या:**

- कुषाण वंश के शासक कनिष्क का दरबारी चिकित्सक चरक था। चरक प्राचीन भारत के सबसे महान आयुर्वेद विशेषज्ञों में से एक थे। उन्होंने आयुर्वेद पर प्रसिद्ध ग्रंथ 'चरक संहिता' की रचना की, जो चिकित्सा विज्ञान का एक मौलिक और आधिकारिक पाठ माना जाता है और आज भी प्रासंगिक है।

**149. निम्नलिखित में से किसे शाहजहाँ द्वारा निर्मित नहीं कराया गया था?**

- (a) ताजमहल  
(b) दिल्ली का लाल किला  
(c) दिल्ली का जामा मस्जिद  
(d) बुलन्द दरवाजा [d]

**व्याख्या:**

- बुलन्द दरवाजा का निर्माण मुगल सम्राट अकबर ने 1602 ईस्वी में गुजरात विजय के उपलक्ष्य में फतेहपुर सीकरी में कराया था, न कि शाहजहाँ ने। शाहजहाँ ने ताजमहल, दिल्ली का लाल किला और जामा मस्जिद का निर्माण करवाया था। बुलन्द दरवाजा दुनिया के सबसे ऊँचे प्रवेश द्वारों में से एक है।

**150. गाँधीजी ने असहयोग आन्दोलन कब शुरू किया?**

- (a) 1920 में  
(b) 1930 में  
(c) 1940 में  
(d) 1941 में [a]

**व्याख्या:**

- महात्मा गांधी ने अगस्त 1920 में असहयोग आन्दोलन (Non-Cooperation Movement) शुरू किया था। इसका उद्देश्य ब्रिटिश सरकार के साथ सभी प्रकार के सहयोग को समाप्त करना था, जैसे सरकारी स्कूलों, अदालतों और विदेशी वस्तुओं का बहिष्कार। यह भारत में गाँधीजी के नेतृत्व वाला पहला व्यापक जन आंदोलन था।

□□□